
**EIIP (ESTUDI D'IMPACTE I INTEGRACIÓ PAISATGÍSTICA) SOBRE EL PROJECTE
D'ACTUACIÓ ESPECÍFICA D'OBERTURA I ARRANJAMENT DE CAMINS AL SEU PAS PER
MAS MONTGRÒS**

MUNICIPI DE SANT PERE DE RIBES (GARRAF, BARCELONA)



SITUACIÓ: Finca Mas Montgròs
Sant Pere de Ribes, Garraf
PROMOTOR: Sunway, SL
AUTOR: Entrearbres S.L.P. U.

ABRIL 2024



ÍNDEX

I. ASPECTES GENERALS	5	6.1.ENTORN IMMEDIAT.....	32
I.1.TÈCNIC REDACTOR I PROMOTOR.....	5	6.2.DESCRIPCIÓ I VALORACIÓ GLOBAL DELS CANVIS INDUÏTS PEL PROJECTE	32
I.2. OBJECTE.....	5	6.3.ANÀLISIS SISTEMÀTICA DE LES TRANSFORMACIONS.....	32
I.3. ANTECEDENTS	5	7. CRITERIS I MESURES D'INTEGRACIÓ	36
I.4. LEGISLACIÓ	5	7.1.CRITERIS	36
2. SITUACIÓ ACTUAL.....	9	7.2.ANÀLISIS I MESURES	36
2.1.SITUACIÓ.....	9	8. CONCLUSIONS	39
2.2.IDENTIFICACIÓ CADASTRAL.....	10	9. FOTOGRAFIES.....	41
2.3.ANTECEDENTS HISTÒRICS	10	10. PLÀNOLS.....	43
2.4.CARACTERITZACIÓ DELS CAMINS ACTUALS.....	11		
2.5. ALTRE INFORMACIÓ COMPLEMENTÀRIA	13		
3. PAISATGE A ESCALA TERRITORIAL	18		
3.1.CATÀLEG DE PAISATGE	18		
3.2.UNITAT DE PAISATGE	18		
3.3.PLANA DEL GARRAF.....	18		
4. PAISATGE DEL LLOC I PROJECTE.....	21		
4.1.DESCRIPCIÓ I VIABILITAT DE L'EMPLAÇAMENT.....	21		
4.2.DESCRIPCIÓ I CARACTERÍSTIQUES DE L'ENTORN	22		
5. PROGRAMA I REQUISITS DEL PROJECTE	26		
5.1.FINALITAT I JUSTIFICACIÓ DEL PROJECTE.....	26		
5.2.ANÀLISI D'ALTERNATIVES	27		
5.3.REQUISITS TÈCNICS I PROCESSOS	28		
5.4.CARACTERÍSTIQUES I REQUERIMENTS CONSTRUCTIUS.....	28		
5.5.COMPONENTS DEL PROJECTE.....	30		
6. VISIÓ INTEGRAL DEL PROJECTE.....	32		

01

EIIP- PROJECTE D'ACTUACIÓ ESPECÍFICA PER A L'OBERTURA I ARRANJAMENT DE CAMINS AL SEU PAS PER MAS MONTGRÒS, AL MUNICIPI DE SANT PERE DE RIBES

ASPECTES GENERALS



I. ASPECTES GENERALS

I.1. TÈCNIC REDACTOR I PROMOTOR

Aquest estudi ha estat redactat per l'empresa Entrearbres S.L.P. amb CIF B-67325902, per l'Enginyera de Forests, representant de l'empresa, Cristina Montserrat Rodríguez, amb domicili fiscal a Ronda Sant Antoni Maria Claret, 28A 3er 2a, 17002, Girona i amb número de col·legiada 6.297 del "Col·legi Oficial d'Enginyers de Forests". El telèfon de contacte és el número 617.70.67.48 i el correu electrònic, cristina@entrearbres.cat. També ha estat redactat per Kilian Varela Pérez, Enginyer Tècnic Forestal, amb el correu electrònic de contacte: tecnic3@entrearbres.cat i la mateixa adreça a efectes fiscals.

El document ha estat encarregat pel propietari i promotor de l'actuació, Sunway S.L. amb CIF B-08370827 i domicili fiscal al c/ Vilanova, 64 amb codi postal 08870 del municipi de Sitges (Barcelona). Totes les finques de Mas Montgròs que es detallen i descriuen en el present projecte són propietat del promotor, i s'acredita la seva titularitat en el PAE que acompanya al present Estudi d'Impacte.

I.2. OBJECTE

Aquest document té com a objecte considerar les conseqüències que tindrà sobre el paisatge l'obertura d'un camí primari, i exposar els criteris adoptats per a la seva integració en el paisatge i en l'entorn, per finalment resoldre si les actuacions que contempla el document, són compatibles i, si és el cas, quines millores aportar.

I.3. ANTECEDENTS

Actualment, hi ha dos camins que transcorren vora les edificacions del conjunt de Mas Montgròs que són de domini públic (Segons inventari de camins municipals, que es troba actualment en tramitació: "071-Camí del Montgròs" i "045- Camí de la Serra a Solers"). Amb el present EIIP que acompanya el projecte d'actuació específica, es vol construir un nou camí primari i arranjar un altre d'existent, per tal de, en un futur, poder sol·licitar a l'Ajuntament de Sant Pere de Ribes, una desafectació i permuta de camins, tramitant un alteració jurídica dels trams de camins propers a la Masia que són de domini públic desafectant-los com a tal i declarant-los com a bé patrimonial, a canvi de l'afectació a domini públic d'aquests altres camins objecte del

present projecte d'actuació específica. La variant de nova construcció estarà més allunyada de les construccions de la finca, garantint la seguretat i privacitat de la mateixa.

Durant l'any 2019 i principis de l'any 2020, s'han mantingut diverses reunions amb el Departament de Serveis Tècnics de l'Ajuntament de Sant Pere de Ribes per explicar quins són els objectius d'aquest projecte, l'anàlisi de les diferents alternatives possibles per finalment escollir l'opció més favorable a nivell tècnic tenint en compte la integració en l'entorn i el paisatge, i els usos dels camins.

I.4. LEGISLACIÓ

- Llei 6/1988, de 30 de març, forestal de Catalunya.
- Decret 64/1995, de 7 de març, pel qual s'estableixen mesures de prevenció d'incendis forestals
- Pla General d'Ordenació Urbanística de Sant Pere de Ribes, aprovat definitivament per la CTU el 17/10/2001
- Llei 5/2003 de 22 d'abril, de mesures de prevenció d'incendis forestals en urbanitzacions, els nuclis de població, les edificacions i les instal·lacions situats en terrenys forestals.
- Decret 123/2005, de 14 de juny, de mesures de prevenció d'incendis en les zones vulnerables esmenades en la Llei 5/2003.
- Decret 343/2006, de 19 de setembre, pel qual es desenvolupa la Llei 8/2005, de 8 de juny, de protecció, gestió i ordenació de del paisatge, i es regulen els estudis i informes d'impacte i integració paisatgística (denominats EIIP).
- Text Refós de la Llei d'Urbanisme, consolidat amb les modificacions introduïdes per la Llei 3/2012, del 22 de febrer, de modificació del text refós de la Llei d'urbanisme, aprovat pel Decret legislatiu 1/2010, del 3 d'agost, i per la Llei 7/2011, del 27 de juliol, de mesures fiscals i financeres:
 - Article 7. Règim d'ús del sòl no urbanitzable:
 - 4. El sòl no urbanitzable pot ésser objecte d'actuacions específiques per a destinar-lo a les activitats o els equipaments d'interès públic que s'hagin d'emplaçar en el medi rural. A aquest efecte, són d'interès públic:



- a) Les activitats col·lectives de caràcter esportiu, cultural, d'educació en el lleure i d'esbarjo que es desenvolupin a l'aire lliure, amb les obres i instal·lacions mínimes i imprescindibles per a l'ús de què es tracti.
- b) Els equipaments i serveis comunitaris no compatibles amb els usos urbans.
- c) Les infraestructures d'accessibilitat.
- 4. 7. L'autorització d'obres i usos en sòl no urbanitzable ha de garantir en tots els casos la preservació d'aquest sòl respecte al procés de desenvolupament urbà i la màxima integració ambiental de les construccions i les activitats autoritzades, i comporta per a la persona propietària els deures següents:
- a) Costejar i executar les obres i els treballs necessaris per conservar el sòl i la seva massa vegetal en l'estat legalment exigible o per restaurar aquest estat, en els termes previstos en la normativa que sigui aplicable.
- Llei 21/2013, de 9 de desembre, d'avaluació ambiental.
- La Llei 2/2014, del 27 de gener, de mesures fiscals, administratives, financeres i del sector públic: es modifica la Llei 5/2003 sobre les mesures de prevenció d'incendis forestals.
- Decret 64/2014, de 13 de maig, pel qual s'aprova el Reglament sobre protecció de la legalitat urbanística. SECCIÓ 7 (Llicències urbanístiques en sòl no urbanitzable i sòl urbanitzable no delimitat). Actes que requereixen l'aprovació d'un pla especial urbanístic o un projecte d'actuació específica prèviament a l'atorgament de la llicència urbanística.
- Article 47 - Aprovació d'un projecte d'actuació específica: d) obertura o la recuperació de vies d'accés, camins i dreceres, quan no està emparada en un projecte d'actuació aprovat d'acord amb la legislació sectorial.
 - Article 49.1 - Les sol·licituds d'aprovació dels projectes d'actuacions específiques en sòl no urbanitzable s'han de presentar davant l'administració municipal corresponent al terme municipal afectat per l'actuació.
 - Article 50 - Documentació:
 - a) Memòria justificativa de l'actuació, la seva finalitat i la seva adequació als requisits exigits per la Llei d'urbanisme i el Reglament que la desplega i a les determinacions del planejament territorial, sectorial, urbanístic aplicables, amb el grau de precisió necessari que permeti apreciar aquesta adequació.
 - b) Plànols a escala adequada relatius a l'emplaçament i la situació precisos de la finca o finques on es projecta l'actuació, amb indicació de la seva referència registral i cadastral, la seva extensió i la superfície ocupada per l'activitat i les obres existents i previstes.
 - c) Descripció i representació gràfica dels serveis urbanístics necessaris per dur a terme l'actuació, amb indicació dels existents i del que calgui implantar, incloses les obres de connexió corresponents.
 - d) Avantprojecte tècnic quan l'actuació comporti l'execució d'obres o, si es tracta d'obres que no requereixen projecte tècnic, descripció i representació gràfica d'aquestes obres.
 - **e) Estudi d'impacte i integració paisatgística, elaborat de conformitat amb la legislació sobre protecció, gestió i ordenació del paisatge**
- Llei 21/2015, de 20 de juliol, per la que es modifica la Llei 43/2003, de 21 de novembre, de Montes.
- Llei 16/2015, del 21 de juliol, de simplificació de l'activitat administrativa de l'Administració de la Generalitat i dels governs locals de Catalunya i d'impuls de l'activitat econòmica (DOGC 24 de juliol de 2015).
- Llei 16/2015, del 21 de juliol, de simplificació de l'activitat administrativa de l'Administració de la Generalitat i dels governs locals de Catalunya i d'impuls de l'activitat econòmica (DOGC 24 de juliol de 2015).
- Llei 21/2015, del 20 de juliol, per la que es modifica la Llei 43/2003, del 21 de novembre, de Montes.
- Llei 5/2017, del 28 de març, de mesures fiscals, administratives, financeres i del sector públic: es modifica l'apartat 4 de l'article 4 de la Llei 5/2003
- **Llei 9/2018, de 5 de desembre, per la qual es modifica la Llei 21/2013, de 9 de desembre, d'avaluació ambiental, la Llei 21/2015, de 20 de juliol, per la qual es modifica la Llei 43/2003, de 21 de novembre, de forests, i la Llei 1/2005, de 9 de març, per la qual es regula el règim del comerç de drets d'emissió de gasos d'efecte hivernacle.**
- PLA MUNICIPAL DE PREVENCIÓ D'INCENDIS FORESTALS 2020-2025 aprovat pel ple de SPR el 28/04/2020.

**TEXT REFÓS LLEI URBANISME:****Article 47. règim d'ús del sòl no urbanitzable**

4. El sòl no urbanitzable pot ésser objecte d'actuacions específiques per a destinar-lo a les activitats o els equipaments d'interès públic que s'hagin d'emplaçar en el medi rural. A aquest efecte, són d'interès públic:

- a) Les activitats col·lectives de caràcter esportiu, cultural, d'educació en el lleure i d'esbarjo que es desenvolupin a l'aire lliure, amb les obres i instal·lacions mínimes i imprescindibles per a l'ús de què es tracti.
- b) Els equipaments i serveis comunitaris no compatibles amb els usos urbans.
- c) Les infraestructures d'accessibilitat.

7. L'autorització d'obres i usos en sòl no urbanitzable ha de garantir en tots els casos la preservació d'aquest sòl respecte al procés de desenvolupament urbà i la màxima integració ambiental de les construccions i les activitats autoritzades, i comporta per a la persona propietària els deures següents:

- a) Costejar i executar les obres i els treballs necessaris per conservar el sòl i la seva massa vegetal en l'estat legalment exigible o per restaurar aquest estat, en els termes previstos en la normativa que sigui aplicable.

Article 48. procediment per a l'aprovació de projectes d'actuacions específiques d'interès públic en sòl no urbanitzable

1. Els projectes de les actuacions específiques d'interès públic a què es refereix l'article 47.4, si no estan incloses en un pla especial urbanístic, han d'ésser sotmesos a informació pública per l'ajuntament, per un termini d'un mes. Tant el projecte d'aquestes actuacions com, si s'escau, el pla especial urbanístic formulat per acomplir-les han d'incloure la documentació següent:

- a) Una justificació específica de la finalitat del projecte i de la compatibilitat de l'actuació amb el planejament urbanístic i sectorial.
- b) Un estudi d'impacte paisatgístic.

2. L'aprovació prèvia dels projectes a què es refereix l'apartat 1 correspon a l'ajuntament i l'aprovació definitiva correspon a la comissió territorial d'urbanisme que pertoqui, que l'ha d'adoptar en el termini de tres mesos des que se li presenta l'expedient complet. En tots els casos,

la resolució ha de fixar les mesures correctores aplicables a fi d'evitar la degradació i la fragmentació d'espais agraris i de minorar els efectes de les edificacions, de llurs usos i accessos i dels serveis i les infraestructures associats sobre la qualitat del paisatge, i també les condicions de caràcter urbanístic que calgui, el compliment de les quals s'ha de garantir adequadament. El projecte es pot denegar, si escau, pels motius que estableixen els apartats 3 i 4 de l'article 87. L'avaluació d'impacte ambiental es tramita d'acord amb la legislació sectorial específica, quan és preceptiva.

3. L'aprovació definitiva dels projectes d'actuacions específiques d'interès públic no incloses en un pla especial urbanístic és un requisit per a poder tramitar les llicències o autoritzacions municipals relatives a l'actuació, que tanmateix poden ésser tramitades simultàniament, condicionades sempre a l'aprovació del projecte. Això no obstant, es poden establir per reglament els supòsits en què, atesa l'escassa entitat de les obres o de la superfície de sòl afectada per l'actuació, no és exigible l'aprovació del projecte. En aquests supòsits, per a atorgar les llicències o autoritzacions municipals corresponents es requereix l'informe previ favorable de la comissió territorial d'urbanisme que pertoqui.

02

EIIP- PROJECTE D'ACTUACIÓ ESPECÍFICA PER A L'OBERTURA I ARRANJAMENT DE CAMINS AL SEU PAS PER MAS MONTGRÒS, AL MUNICIPI DE SANT PERE DE RIBES

SITUACIÓ ACTUAL



2. SITUACIÓ ACTUAL

2.1. SITUACIÓ

La zona d'objecte, es troba al paratge de Mas Montgròs, mas aïllat sota el Puig Montgròs (358 m), a peu de l'antic camí ral de Ribes a Cubelles i a Olesa de Bonesvalls i a uns tres quarts d'hora a peu de Sant Pere de Ribes, comarca del Garraf.

A la zona d'actuació, per davant del Mas Montgròs, hi transcorren dos camins d'ús públic que s'entrecreuen molt a prop de l'habitatge i que es comuniquen entre ells, connectant diferents masies de la zona. Amb aquest nou traçat, no només es pretén allunyar el trànsit dels voltants immediats de la masia; sinó que també unificar i simplificar el trànsit dels altres camins, unificant-ne el traçat i alhora fent-lo més segur.

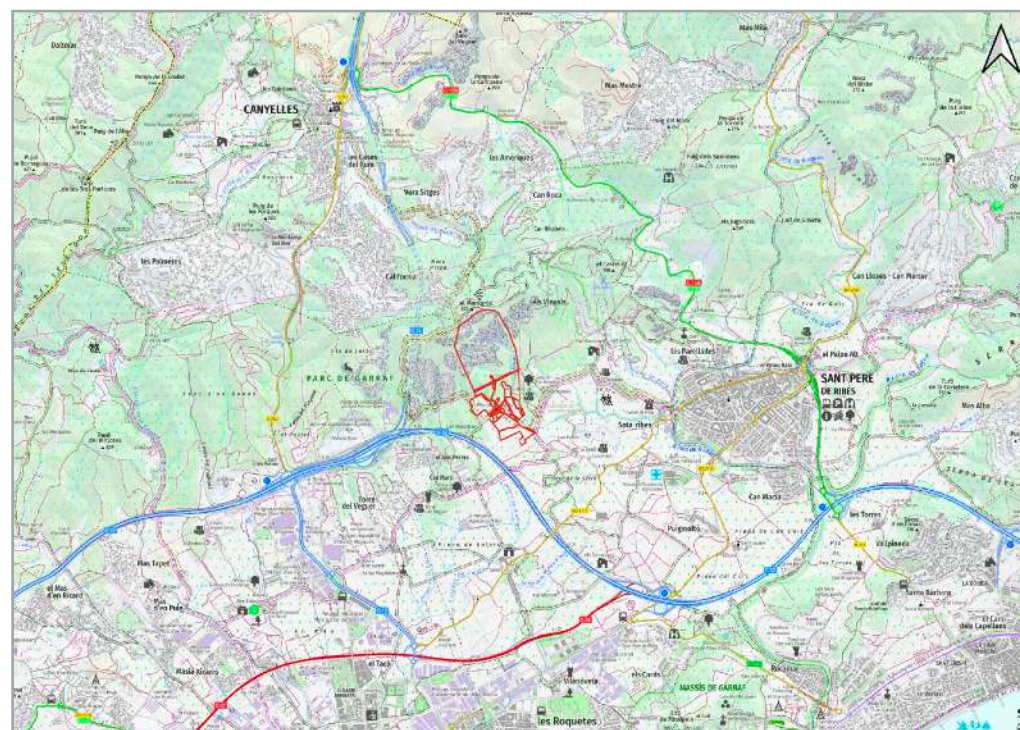


Figura núm.1: Situació a macroescala de la finca Mas Mongròs. (Font: ICGC, seu electrònica del cadastre i elaboració pròpia).

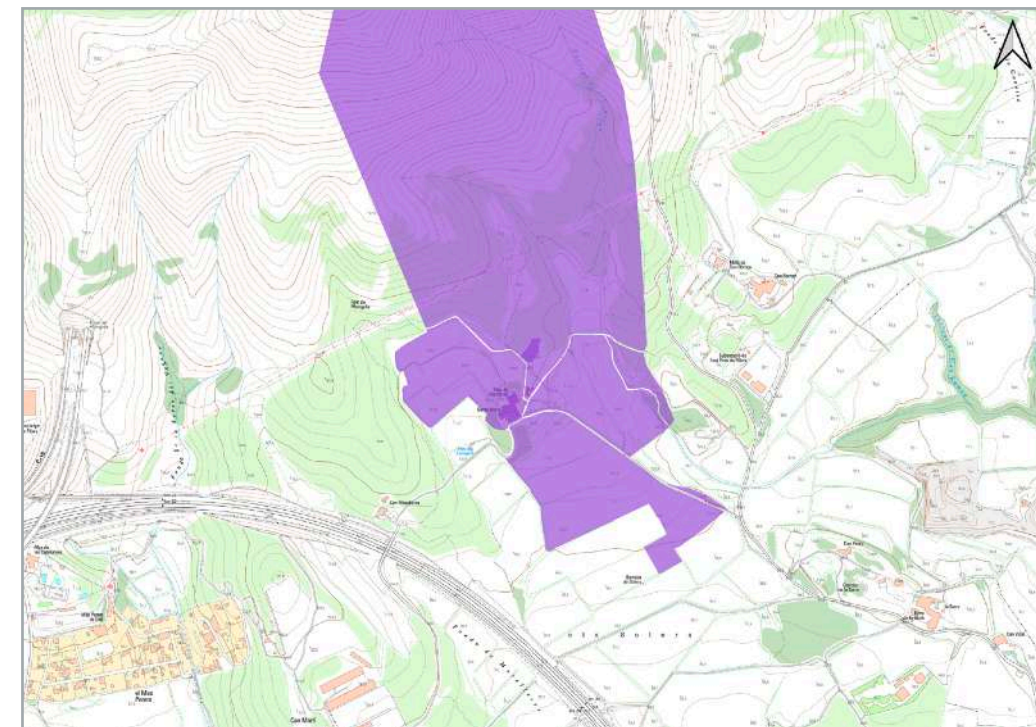


Figura núm.2: Situació a mesoescala de la finca Mas Montgròs. (Font: ICGC, seu electrònica del cadastre i elaboració pròpia).

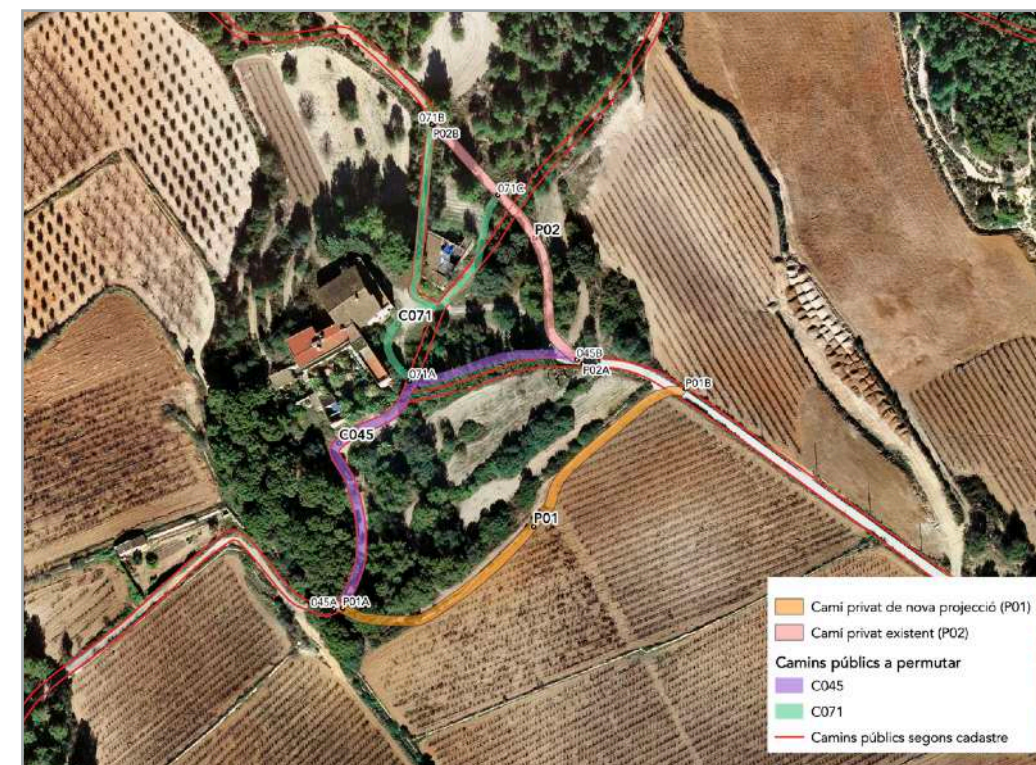


Figura núm.3: Camins existents i projectat que transcorren per la finca Mas Montgròs. (Font: ICGC, seu electrònica del cadastre i elaboració pròpia).



2.2. IDENTIFICACIÓ CADASTRAL

L'actuació a desenvolupar afecta a la parcel·la amb referència cadastral 08231A027000740000LP pertanyent a la parcel·la 74 del polígon 27 i de classe rústica d'ús principal agrari.

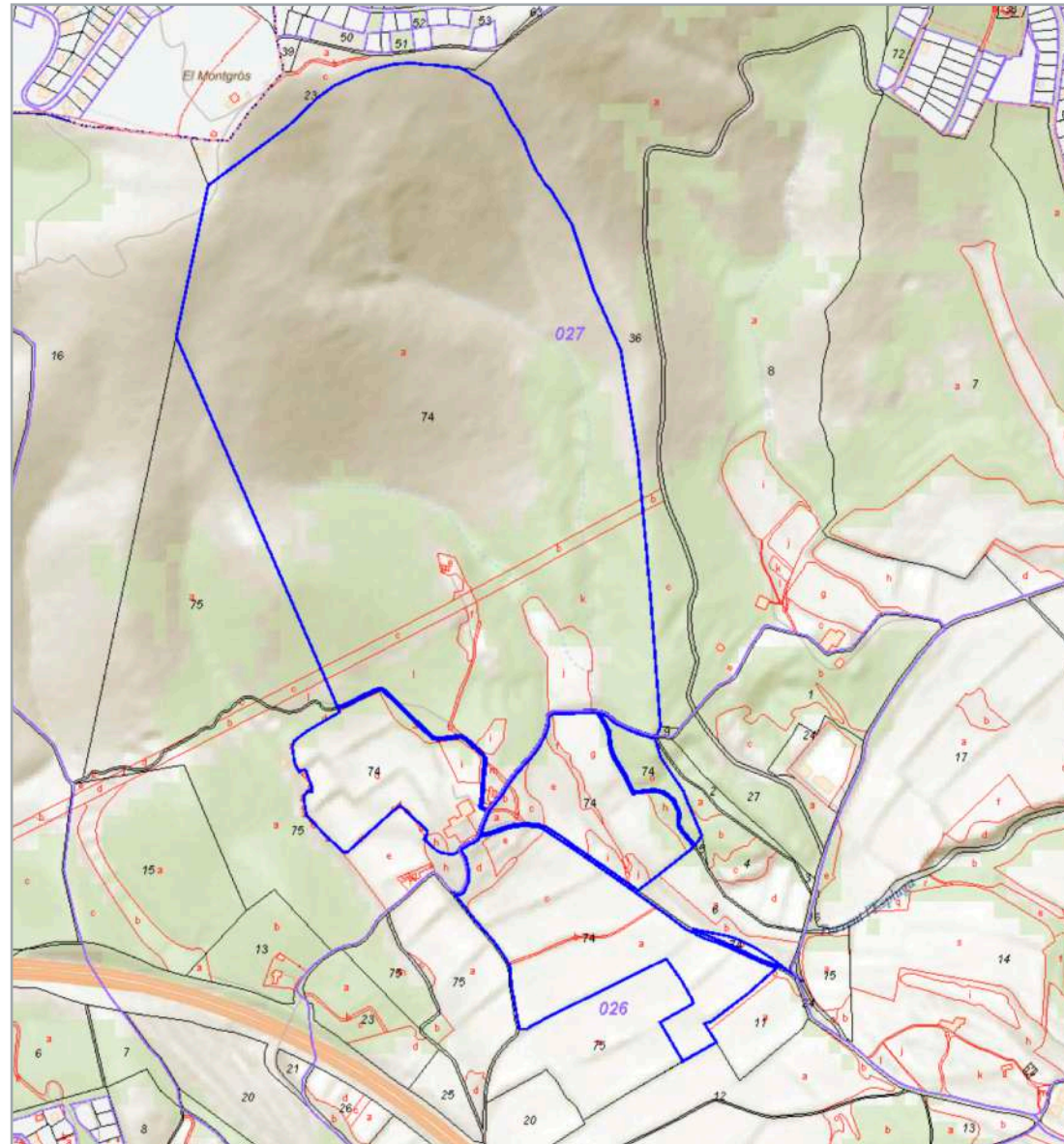


Figura núm.4: Parcel·la cadastral que conforma la finca Mas Montgròs. (Font: Seu electrònica del cadastre i elaboració pròpia).

2.3. ANTECEDENTS HISTÒRICS

La consulta efectuada a la cartografia històrica de ICGC (Institut Cartogràfic i Geològic de Catalunya), demostra l'existència de la finca Mas Montgròs, (la qual la seva superfície era agrícola en pràcticament tota la seva totalitat), amb ús de fruiters de secà i de vinyes, el camí actual, i la presència dels camps de cultiu.



Figura núm.5: Fotografies aèries antigues corresponents a la finca Mas Montgròs (d'esquerra a dreta, i de dalt a baix), als anys: 1986, 1994, 2010 i 2022, on s'observa l'activitat agrícola i l'existència dels camins. (Font: ICGC i elaboració pròpia).



2.4. CARACTERITZACIÓ DELS CAMINS ACTUALS

Actualment hi ha dos camins públics existents que passen molt a prop de Mas Montgròs i connecten entre ells.

Enmig d'aquests camins, hi ha un camí privat existent que actualment passa més allunyat del Mas; i el qual, juntament amb l'obertura d'un altre camí primari de nova projecció, es vol seguir donant la connexió existent, però canviant en un futur, la titularitat dels mateixos per tal d'allunyar el trànsit rodat dels camins prop del Mas.

Les característiques dels camins actuals permeten catalogar-los com a camins primaris o camins forestals perquè donen accés a finques forestals, però que tenen una utilitat pública i no exclusiva d'una sola propietat.

Hem prestat principal atenció al camí més pròxim al Mas i al més consolidat que permet la connexió amb altres masies. Aquest, correspon al camí inclòs dins l'inventari de camins municipals de Sant Pere de Ribes; concretament el C045, inclòs dins la xarxa bàsica viària de prevenció d'incendis municipals. El fet de formar part de la xarxa viària bàsica, requereix complir amb uns requisits geomètrics tals com: plataforma de 3,5 - 4 m; voreres de 1 - 1,5 m, pendent transversal de 1,5 - 3% i pendent longitudinal en funció de la pendent transversal (3 - 12% com a màxim). S'observa que el camí suporta una circulació moderada de vehicles i que és funcional durant tot l'any. No obstant, hi ha un tram (veure figura 6: punt 4 i 5) on la pendent és massa abrupte, (supera el paràmetre de la pendent màxima autoritzada del 12%) i amb una cobertura de la vegetació arbòria i arbustiva que envaeix en alguns trams l'espai de trànsit de vehicles, i fins i tot un arbre amb risc de caiguda al vial, amb el que suposa un risc per la seguretat i la salut de les persones. A més, com ens trobem en terreny forestal i el municipi de Sant Pere de Ribes és declarat d'alt risc d'incendi, en cas d'incidència, els vehicles d'extinció tindrien dificultats per transitar.



Figura núm.6: Detall dels punts fotografiats que apareixen en les figures núm.7 i 8. (Font: ICGC i elaboració pròpia).



Figura núm.7: Detalls de les fotografies dels punts: B, 6, 5 i 4 indicats en la figura núm.6. (Font: elaboració pròpia).

Figura núm.8: Detalls de les fotografies dels punts: 3, 2, 1 i A indicats en la figura núm.7. (Font: elaboració pròpia).



2.5. ALTRE INFORMACIÓ COMPLEMENTÀRIA

2.5.1. ESPAIS PROTEGITS

La zona d'actuació es troba molt pròxima, però no a l'interior, de l'Espai Natural Protegit PEIN (Plan Especial de Interès Natural) Massís del Garraf i Xarxa Natura 2000 de les Serres del Litoral Central (ZEC, LIC i ZEPA).

Aquest Espai Natural Protegit és un espai de muntanya litoral d'àmbit terrestre que inclou ZEPA (Zona de Protecció per a les aus) i LIC (Lloc d'Interès Comunitari) que per tant, és Xarxa Natura 2000.



Figura núm.9: Delimitació del PEIN Massís del Garraf i Xarxa Natura 2000 Serres del Litoral Central. (Font: Hipermapa, ICGC i elaboració pròpia).

2. Taula: Afectacions segons Hipermapa de la Generalitat de Catalunya. (Font: Hipermapa i elaboració pròpia).

AFECTACIONS	SÍ / NO
ESPAI D'INTERÈS GEOLÒGIC	NO
CARRETERES	NO
ÀREES D'INTERÈS FAUNÍSTIC O FLORÍSTIC	NO
ACA	NO
AQUÍFERS PROTEGITS	NO
CONQUES ARSPI (ÀREES AMB RISC POTENCIAL SIGNIFICATIU D'INUNDACIÓ)	Conques de les rieres del Garraf
PEIN I XARXA NATURA 2000	NO
ESPAI NATURAL DE PROTECCIÓ ESPECIAL	NO
HISTÒRIC INCENDIS	El 13/05/1997 va haver un incendi que va afectar la part Nord de la finca.
MODEL D'INFLAMABILITAT	Molt alt
RISC ESTÀTIC D'INCENDI FORESTAL	Molt alt
PPP (PERÍMETRE DE PROTECCIÓ PRIORITÀRIA)	NO
HÀBITATS D'INTERÈS COMUNITARI	Sí: Pinedes Mediterrànies
ÀREA DE GESTIÓ CINEGÈTICA	Sí, de Sant Pere de Ribes i Olivella, amb matrícula B-10298 i de tipus 11

2.5.2. IOF

La finca Mas de Montgròs disposa d'un IOF aprovat i vigent, concretament un PTGMF (Pla Tècnic de Gestió i Millora Forestal), amb número 3.808.

D'aquest PTGMF se'n va aprovar la modificació per part del Centre de la Propietat Forestal (CPF) en data 29/09/2020, on s'aprovava la construcció del camí primari. La resta d'actuacions, ja havien sigut aprovades anteriorment, i corresponien a una aclarida de millora, una tallada de manteniment d'infraestructures i elements singulars, i una tallada selectiva; totes elles contingudes en la Unitat d'Actuació 1b (figura núm.10).



Tot i que en el PTGMF es plasma l'any d'actuació, cal destacar que aquest sempre es posa de manera orientativa, sense ser d'obligat compliment ni la seva execució, ni la seva execució en l'any previst.

Dues d'elles, s'han dut a terme al llarg del 2022 i 2023, amb previ avís d'actuació al CPF:

- Març 2022: avís d'actuació per a l'aclarida de millora a la UA 1b.
- Març 23: avís inici d'actuació per a la tallada de manteniment d'infraestructures i elements singulars

4. PROGRAMA D'ACTUACIONS FORESTALS				
4.1 Actuacions forestals en les unitats d'actuació				
UA	Actuacions programables	Any	Superfície (ha)	Notificació
1b	Aclarida de millora	2.020	7.9	S
1b	Tallada de manteniment d'infraestructures i elements singulars	2.020	0.02	S
1b	Tallada selectiva	2.021	1	S
Actuacions no programables		Amidament (m, ha o m²)	Nombre d'actuacions	Notificació
Estassades		1	1	N

Figura núm.10: Actuacions planificades al PTGMF de Mas Montgròs. (Font: PTGMF 3.808)

2.5.3. RESTES ARQUEOLÒGIQUES

No hi ha constància de presència de cap tipus de restes arqueològiques a la zona d'actuació (figura 10).

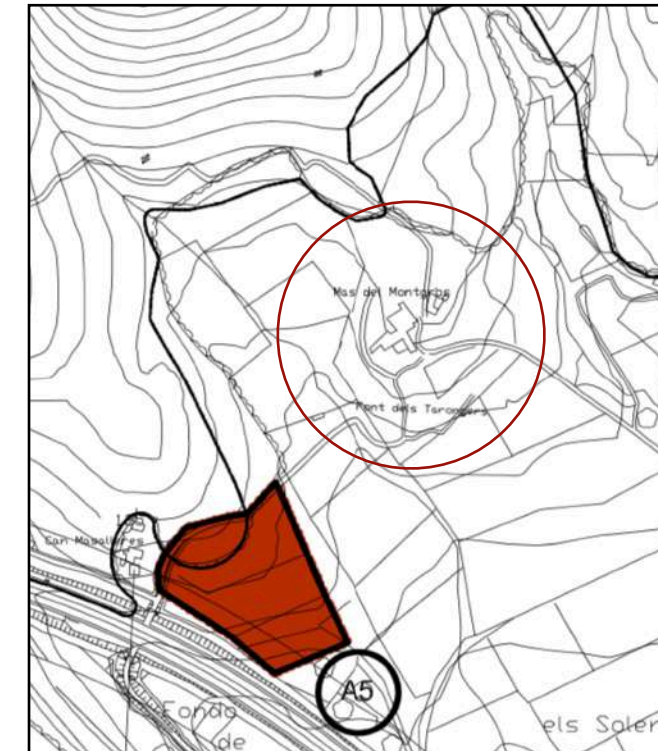


Figura núm.11: Detall del plànol sobre inventari d'àrees d'expectativa geològica. (Font: Pla General d'Ordenació Urbana de l'Ajuntament de Sant Pere de Ribes).

2.5.4. AJUNTAMENT DE SANT PERE DE RIBES

En l'aprovació del PTGMF (Pla Tècnic de Gestió i Millora Forestal), el CPF (Centre de la Propietat Forestal) va efectuar la consulta a l'Ajuntament de Sant Pere de Ribes; el qual va emetre informe favorable amb condicionants per a l'obertura del nou camí (exp. 102598 del 5/10/20).



2.5.5. CARACTERITZACIÓ URBANÍSTICA

Article 483. Xarxa viària rural

1. Aquest Pla conserva en la seva integritat l'actual xarxa de camins rurals i els que estan explícitament reconeguts en el plànol d'ordenació II.3 (E:1/10.000) que formen part del sistema viari.
2. L'amplada màxima dels camins rurals serà en general de 4 m.
3. Els camins rurals hauran de tenir la base en bon estat i ser convenientment senyalitzats.
4. No es poden obrir nous camins, vies rurals, pistes forestals, itineraris i recorreguts paisatgístics, o qualsevol altre tipus de vialitat que no estigui prevista en aquest Pla General, en els Plans Especials que en Sòl No Urbanitzable poden desenvolupar-lo, en els Plans de Gestió Forestals o Programes de l'Administració d'Agricultura, amb l'informe previ corresponent del Departament d'agricultura, Ramaderia i Pesca de la Generalitat de Catalunya.
5. El desenvolupament de la xarxa viària rural esmentada als apartats anteriors hauran de respectar el sentit general del traçat origen-destí, directrius del traçat i amplada.

S'admeten petits ajusts del traçat amb la finalitat d'adequar-se millor a la topografia, de respectar elements de valors singular (patrimoni vegetal, cultural,...) de millorar l'impacte en el paisatge i de millorar cruïlles o nusos.

Els projecte de sol·licitud de llicència incorporaran l'explicació, argumentació i justificació del traçat definitiu, de les característiques i de la idoneïtat del seu desenvolupament en relació de caràcter de les zones on està situat, així com, els usos als que van destinats.

6. L'atorgament de llicència per a l'obertura d'un nou camí rural quan no estigui inclòs en alguns dels instruments relacionats a l'apartat 4 d'aquest article, serà competència discrecional de l'ajuntament a la vista de la justificació real de la seva necessitat i conveniència i la valoració de les alteracions negatives de l'entorn natural de la zona afectada.

En aquest supòsit, i per tal que l'Ajuntament pugui pronunciar-se respecte a qualsevol actuació que pretengui l'obertura o modificació de traçat i característiques d'aquest nou vial, justificant la necessitat i conveniència del nou camí o de la modificació proposada, així com també la integració del nou traçat en el paisatge, i la no producció d'efectes degradant al medi, o en el seu cas, les mesures correctores que els paliï.

En el cas que es tracti de l'obertura d'un nou camí en zona d'interès natural, a més d'estar sotmès a les determinacions compreses en aquest apartat, haurà de complir allò que regula la Normativa Forestal i

del Medi Natural en el sentit de no superar els 4 m d'amplada ni superar un pendent de 10%, excepte en el cas de situacions singulars degudament justificades.

En qualsevol cas, l'obertura o modificació d'un camí rural solament podrà autoritzar-se quan no hipotequin la xarxa viària rural bàsica prevista per aquest Pla i el seu futur desenvolupament.

En aquest cas, el camí projectat es troba dins un PTGMF (Pla Tècnic de Gestió i Millora Forestal) aprovat per l'administració (Centre de la Propietat Forestal) i amb el vist-i-plau de l'Ajuntament de Sant Pere de Ribes (tal i com es mostra en la figura núm.6). Per tant, es considera que l'actuació a desenvolupar és compatible.

En la següent figura, es mostra el text corresponent a l'aprovació del PTGMF per part del CPF (Centre de la Propietat Forestal). Tot i que d'entrada es va preveure l'execució d'un camí primari formigonat, després de valorar la proposta conjuntament amb l'Ajuntament de Sant Pere de Ribes, es decideix que s'executarà amb la tècnica de **sauló sòlid**, un paviment estabilitzat de terra que està format per aportació d'àrids i aplicació de lligams i additius naturals. D'aquesta manera, es preservarà l'entorn i integració, i donat que es considera innecessari el formigonat (no hi ha elevades pendents ni risc d'erosió), és la solució més òptima.

La sol·licitud presentada per la propietat també contempla la construcció d'un camí primari de 178,62 metres per tal de desviar el trànsit pel camí PM01E més proper a la casa i facilitar el pas de vehicles d'extinció d'incendis. L'amplada del camí serà de 4 metres, es farà una aportació de grava i es formigonarà. El pendent serà quasi nul.

La propietat ha sol·licita a l'ajuntament la desafectació de part del camí públic existent, per tal que el nou camí a construir passi a ser públic. En l'informe emès per l'ajuntament es considera el següent:

"S'informa FAVORABLEMENT AMB CONDICIONS la obertura del nou vial, ja que comporta una millora de la infraestructura contra incendis facilitant el pas de vehicles d'extinció i s'adapta al paisatge de la zona. CONDICIONAT A que el traçat del vial no transcorri a menys de 5 metres del torrent proper a l'àmbit de la proposta, tal i com determina el PGOU. Les obres que es realitzin tampoc hauran d'interferir ni obstaculitzar el pas d'aquest curs fluvial, amb l'ocupació o moviments de terres".

Figura núm.12: Part del text sobre l'aprovació del PTGMF (exp. 102598 del 5/10/20), conforme el CPF aprova el PTGMF amb el vist-i-plau de l'Ajuntament de Sant Pere de Ribes. (Font: CPF)

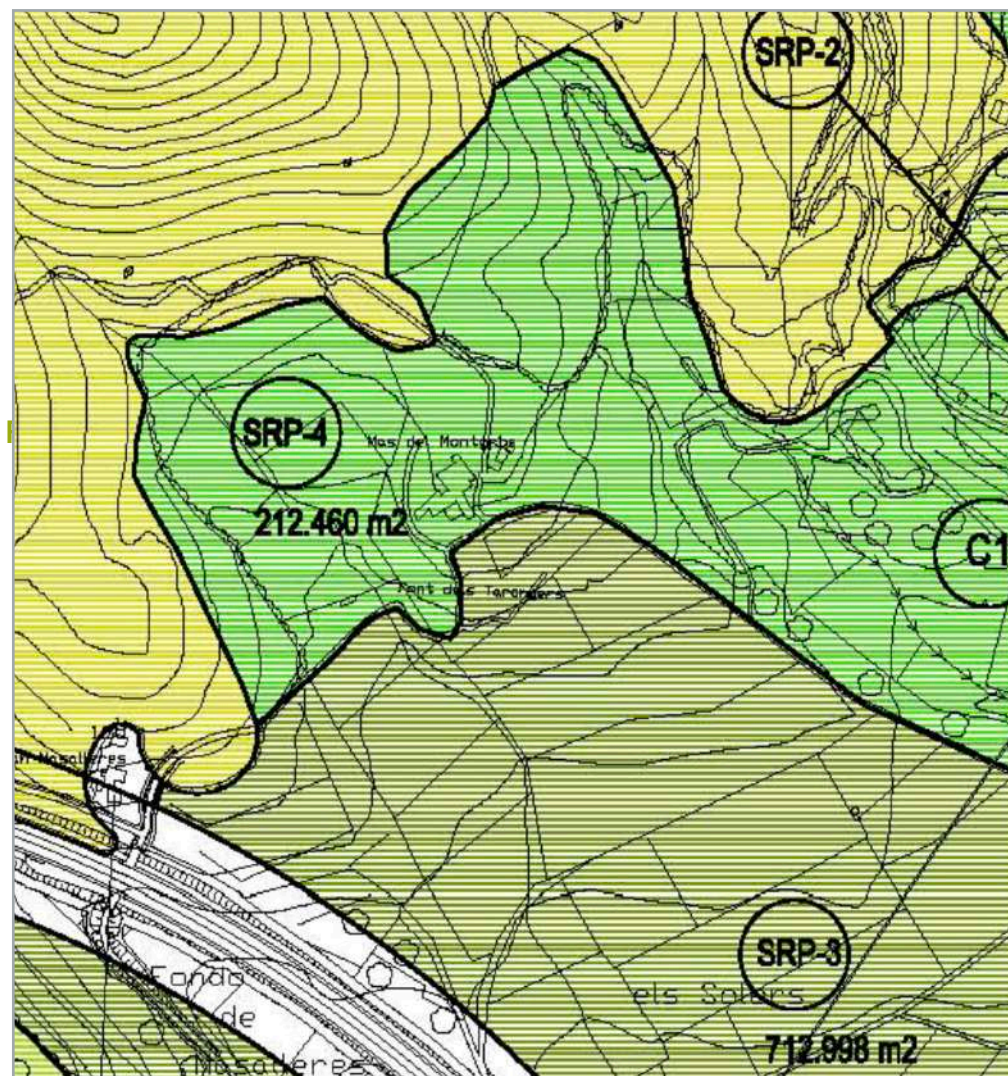


Figura núm.13: Classificació urbanística segons el Mapa de Classificació urbanística del PGOU de Sant Pere de Ribes, aprovat definitivament el 18 de juliol de 2001. (Font: MUC i elaboració pròpia).

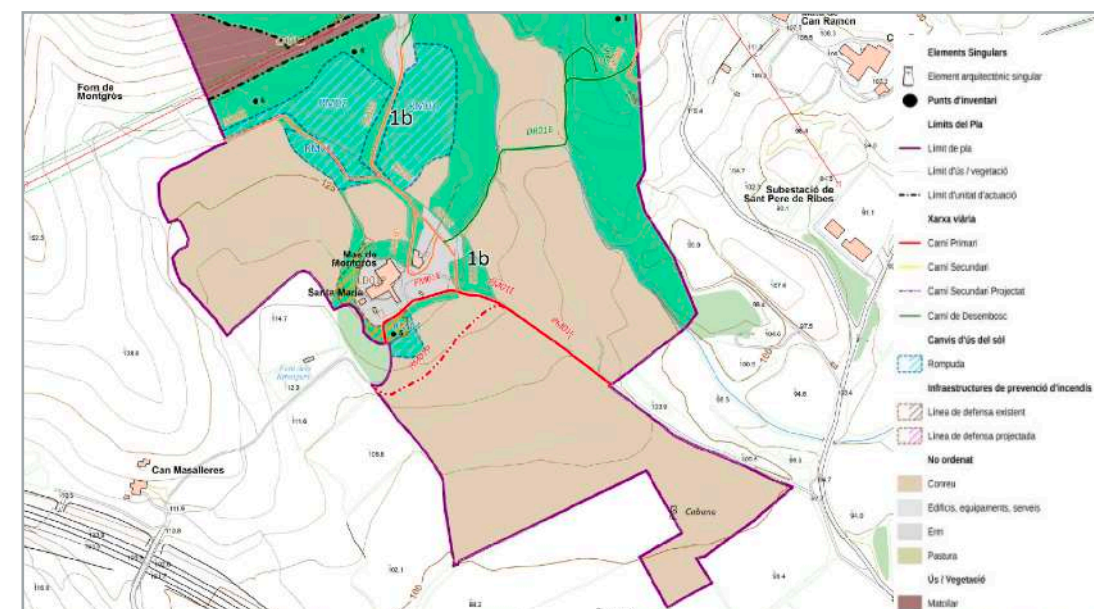


Figura núm.14: Plànol de Gestió del PTGMF Mas Montgròs on en vermell i discontinu, es detalla el nou camí projectat (PM01P)

03

EIIP- PROJECTE D'ACTUACIÓ ESPECÍFICA PER A L'OBERTURA I ARRANJAMENT DE CAMINS AL SEU PAS PER MAS MONTGRÒS, AL MUNICIPI DE SANT PERE DE RIBES

PAISATGE A ESCALA TERRITORIAL



3. PAISATGE A ESCALA TERRITORIAL

3.1. CATÀLEG DE PAISATGE

Els catàlegs de paisatge provenen de la Llei 8/2005, de 8 de juny, de protecció, gestió i ordenació del paisatge de Catalunya.

És un instrument per a la introducció d'objectius paisatgístics en el planejament territorial a Catalunya, així com les polítiques sectorials i l'adopció de principis i estratègies d'acció que estableix el conveni europeu del paisatge promogut pel Consell d'Europa.

Els catàlegs de paisatge ens permeten conèixer com és el nostre paisatge i quins valors té, quins factors expliquen que tinguem un determinat tipus de paisatge i no un altre, com evoluciona el nostre entorn en funció de les actuals dinàmiques econòmiques, socials i ambientals i, finalment, defineixen quin tipus de paisatge volem i com podem assolir-lo.

A la zona d'actuació li correspon el Catàleg de Paisatge de la Regió Metropolitana de Barcelona. Va ser elaborat per l'Observatori de Paisatge i va ser aprovat definitivament el 11 de desembre de 2014.

També es troba inclòs en la Carta del Paisatge del Garraf que es va elaborar des del Consell Comarcal l'any 2019.

3.2. UNITAT DE PAISATGE

La zona d'estudi forma part de la unitat **La Plana del Garraf** i molt propera a la unitat *Garraf*.

Després de la consulta efectuada al Catàleg de Paisatge de la Pla del Garraf, podem extreure els següent resultats i conclusions:

- ❖ La zona d'estudi **no forma part de paisatges d'atenció especial**.
- ❖ Sobre el Grau d'exposició visual (visibilitat) i **predomina el grau de visibilitat baix** (figura 15).
- ❖ No es troba a zones de valors naturals i ecològics reconeguts.

3.3. PLANA DEL GARRAF

La zona d'estudi forma part de l'unitat de paisatge núm. 7 "Plana del Garraf"

Hi destaquen els abundants i diversos exemples de construcció amb pedra seca, entre els quals destaquen els murs o marges de conreu i les barraques, amb un elevat valor cultural, ecològic i paisatgístic.

❖ TRETS DISTINTIUS

- Gràcies al pendent, el mar es el referent visual de tota la Plana del Garraf ja que és visible des de pràcticament qualsevol punt.

❖ ELEMENTS NATURALS DEL PAISATGE

- Precipitacions escasses, fet que ha sigut, històricament, gran influència en el desenvolupament del paisatge.
- El substrat rocòs és bàsicament calcari, per bé que els afloraments són escassos.
- Hi predominen les formacions vegetals: pinedes de pi blanc i alzines, i els conreus de vinya, cereal i garrofers provinents d'antics conreus.

❖ DEBILITATS

- La crisi estructural del sector agrícola i les perspectives urbanitzadores que ha generat la nova accessibilitat a la Plana, que han fet retrocedir i banalitzar molts espais agrícoles adjacents a les grans infraestructures.

❖ AMENACES

- Tots els municipis que pertanyen a la Plana del Garraf estan declarats **d'elevat risc d'incendi**.



❖ **FORTALESES**

- Els principals elements de caracterització del paisatge són, en principi, immutables, com els massissos calcaris o el mar.
- El patrimoni construït és un referent històric i arquitectònic que reforça la identitats del territori.
- L'excepcionalitat vinícola de la malvasia de Sitges com a valor productiu i cultural.

❖ **OPORTUNITATS**

- El ric patrimoni històric (masies, esglésies...) i de xarxa viària rural que és susceptible a ser rehabilitat i/o valorat com a element clau per potenciar el coneixement del paisatge de la Plana del Garraf.

❖ **PROPOSTES DE CRITERIS I ACCIONS DIRIGITS A LA GESTIÓ**

- Impulsar l'elaboració d'estudis d'impacte i integració paisatgística de les propostes de noves infraestructures viàries, que incloguin mesures d'integració paisatgística eficaces.
- Promoure la integració paisatgística de masies, ermites,... i fomentar l'oferta turística i l'enriquiment dels itineraris existents.
- Cal impulsar iniciatives que vinculin els elements del patrimoni històric i arqueològic de principal interès i amb valor històric amb els itineraris paisatgístics, com a suplement pedagògic de la xarxa de recorreguts.

❖ **PROPOSTES DE CRITERIS I ACCIONS DIRIGITS A L'ORDENACIÓ**

- Procurar que les edificacions aïllades s'integrin adequadament amb l'entorn. Partir de l'anàlisi de l'arquitectura pròpia de la zona i definir tipologies, volums, materials i colors que mantinguin una relació harmònica i coherent amb les edificacions tradicionals.
- Ordenació i adequació de la xarxa viària rural

04

EIIP- PROJECTE D'ACTUACIÓ ESPECÍFICA PER A L'OBERTURA I ARRANJAMENT DE CAMINS AL SEU PAS PER MAS MONTGRÒS, AL MUNICIPI DE SANT PERE DE RIBES

PAISATGE DEL LLOC I PROJECTE



4. PAISATGE DEL LLOC I PROJECTE

4.1. DESCRIPCIÓ I VIABILITAT DE L'EMPLAÇAMENT

❖ ESTRUCTURA DEL LLOC

La zona d'estudi pertanyent a la finca Mas Montgròs, s'emplaça al fons de la serra del Montgròs que delimita al nord amb una muntanya amb el seu mateix nom "El Montgròs" i que es troba a 359 metres d'altitud. És un dels darrers contraforts orientals del Massís del Garraf i cota màxima a Sant Pere de Ribes. A l'oest limita amb vinyes. Per l'est, molt proper al torrent de l'Esplugu; i al sud, amb les vinyes que limiten amb la pineda de pi blanc.



- Els valors paisatgístics més destacats de l'àmbit d'actuació són:
 - ✓ Els murs i marges de pedra seca.
 - ✓ Les vinyes.
 - ✓ El mosaic agro-forestal que dota de gran valor ecològic al paisatge.
- Els elements arquitectònics més destacats de l'àmbit d'actuació són:

✓ El Mas de Montgròs

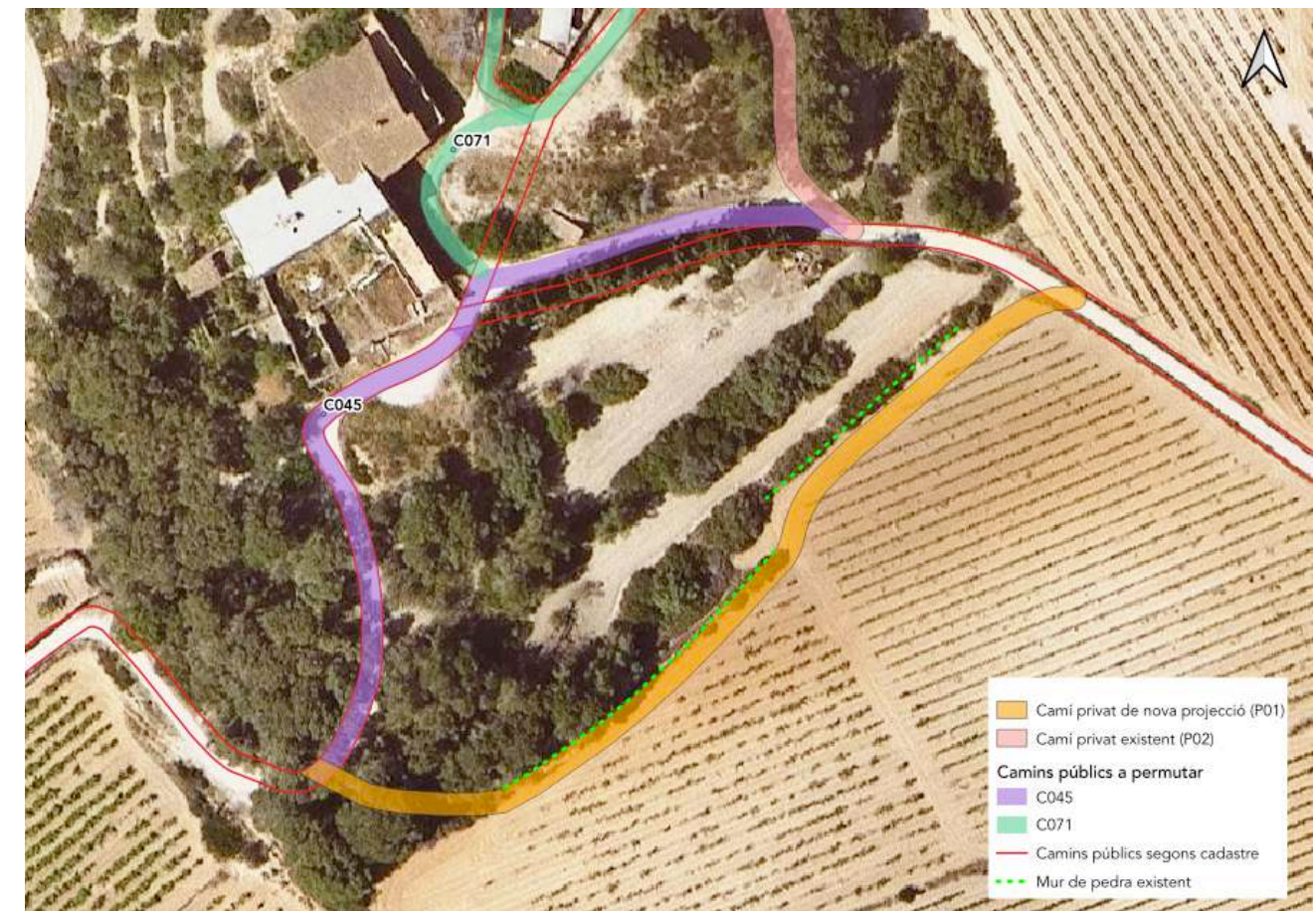


Figura núm.15: Representació gràfica del traçat del mur de pedra existent, tot i que en algunes parts es troba bastant degradat. (Font: elaboració pròpia).



4.2. DESCRIPCIÓ I CARACTERÍSTIQUES DE L'ENTORN

❖ XARXA VIÀRIA

A la zona d'actuació s'hi pot accedir des d'un trencall de la carretera BV-2112, que es troba arribant al Pk4 (Punt quilomètric). Aquest trencall que porta a Mas Montgròs, correspon al camí públic "Camí de la Serra a solers" amb codi 045 que passa just per davant de la masia i l'envolta. Aquest actual camí no només causa molèsties a la propietat per la proximitat a aquesta, a part de ser una zona freqüentada pel passeig, sinó que també genera **poca visibilitat en alguns punts, així com un radi de gir perillós tant pels propietaris de les masies com pels conductors dels vehicles que hi transiten**. Per tant, és un alt risc per la seguretat i la salut de les persones i la propietat i els seus béns.



Figura núm.16: Accés a la finca Mas Montgròs des del nucli de Sant Pere de Ribes. (Font: Google Maps).

❖ GEOMORFOLOGIA I EDAFOLOGIA

Segons el mapa geològic de Catalunya, a la zona d'actuació on es vol portar a terme l'obertura del nou camí (Figura 10), predomina la unitat geològica "QV", corresponent a ventalls al·luvials antics, del plistocè.

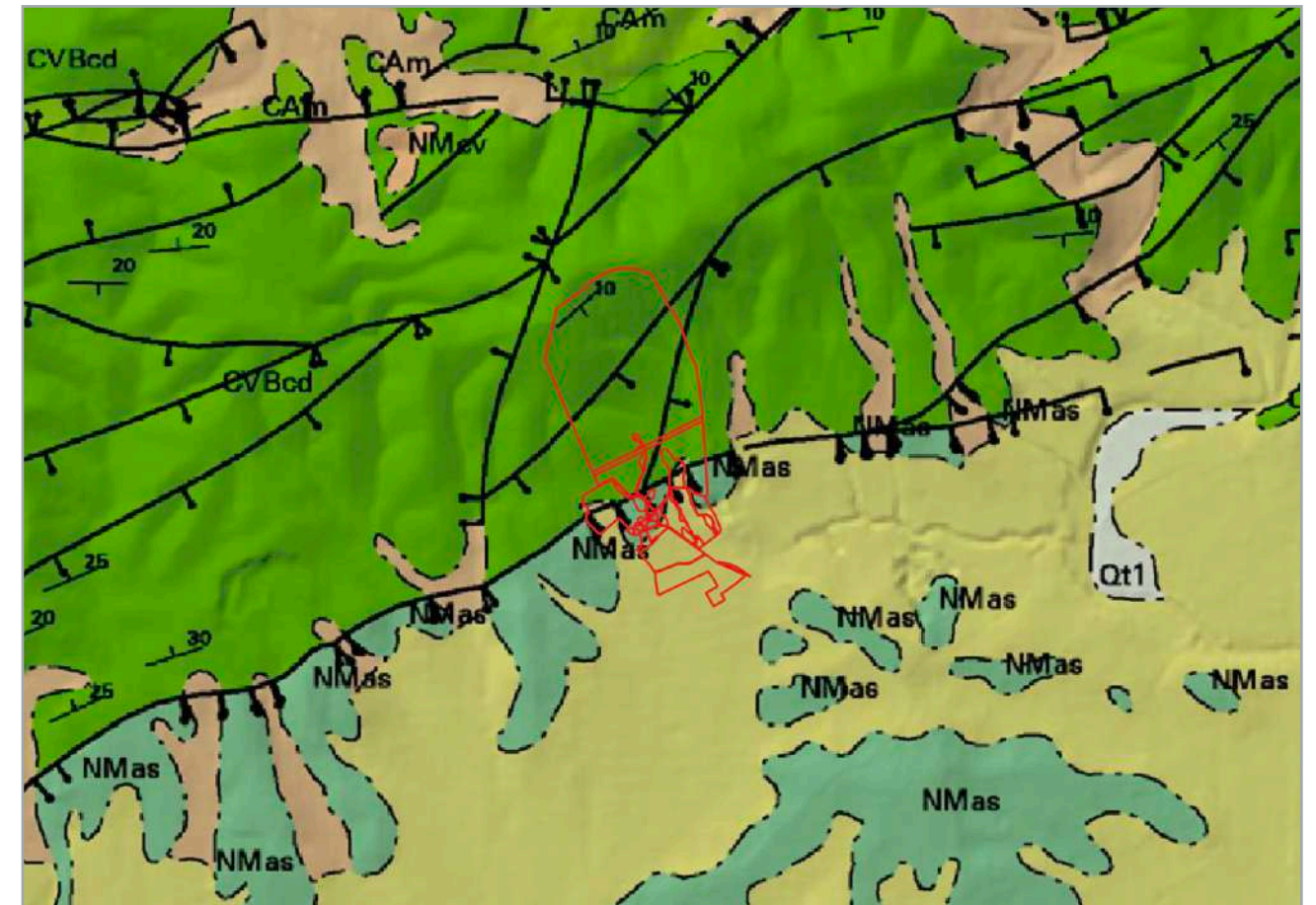


Figura núm.17: Localització de la zona d'actuació sobre la base geològica de Catalunya. (Font: ICGC i elaboració pròpia).



❖ CARACTERITZACIÓ FORESTAL I DE LA VEGETACIÓ

La zona d'estudi es caracteritza per un mosaic agrícola amb alternança de boscos, matollars, prats i conreus (vinya) que conformen el paisatge de la zona.

Hi predomina la massa pura de *Pinus halepensis* (pi blanc) en edat de fustal baix i mitjà amb una distribució per claps, biestratificada, contínua i d'edat irregular.

A l'estrat arbori hi predomina el pi blanc de CD (classe diamètrica) 20 i alçada dominant de 8 metres. També hi ha presència (individus aïllats) de *Ceratonia siliqua* (garrofer) i *Prunus dulcis* (ametller). Cal destacar la presència de *Ulmus minor* (om de fulla petita) distribuït en diferents tanys.

A l'estrat arbusti hi ha presència de *Pistacia lentiscus* (llentiscle), *Rhamnus alaternus* (aladern), *Rhamnus lycioides* (arçot) i *Olea europaea* (olivera). A les zones més esclarissades apareix *Salvia rosmarinus* (romani), *Thymus vulgaris* (farigola), *Yucca sp.* (iuca), i *Opuntia ficus* (figuera de moro). Aquestes dues últimes, són espècies exòtiques i provenen d'Amèrica. Han estat àmpliament introduïdes en els nostres paisatges arrel de l'agricultura i la jardineria.

A l'estrat herbaci hi predomina *Verbascum thapsus* (candelera), *Foeniculum vulgare* (fonoll) entre els més destacats.

Cal destacar que al camí de Montgròs fins a arribar al Mas hi trobem una contínua filera de *Cupressus sempervirens* (xiprers).



Figura núm.18: Imatges de l'entorn on s'aprecia el mosaic agro-forestal del paisatge, la pineda de pi blanc i la impressionant mitjanera composta per xiprers) (Font: elaboració pròpia)

S'ha trobat documentació que esmentava que habitaven palmeres *Phoenix dactylifera* (datilera) i oms (*Ulmus minor*) singulars. Però les palmeres van ser afectades pel morrut de les palmeres i els oms per la malaltia de la grafiosis. Això explica (oms) que actualment hi hagi la seva presència distribuïda en tanys (relativament joves) i no en peus.

Segons la llista vermella de la Unió Internacional per la Conservació de la Natura (UICN), l'espècie forestals que predomina a la finca (pi blanc), NO es troba en risc. També s'ha consultat l'espècie que puntualment es roba acompanyant-la (garrofer) i tampoc es troba amenaçada. No obstant, ni una ni l'altra es veuran afectades per l'actuació.

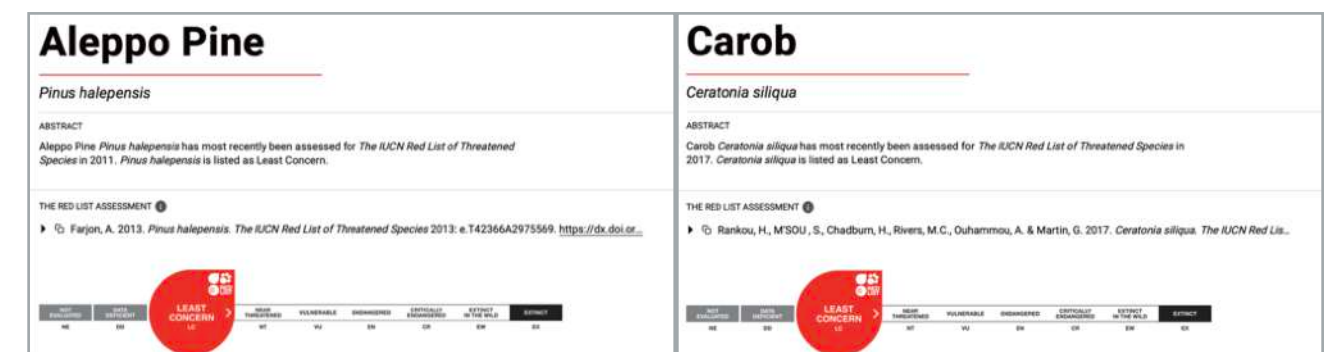


Figura núm 19: Catalogació dels arbres de la zona segons la UICN (Font: Redlist UICN)



A continuació presentem una taula més detallada de la vegetació que trobem al voltant immediat de la finca, en funció de l'ecosistema on es troba:

ESTRAT ARBORI	
NOM CIENTÍFIC	NOM COMÚ
<i>Pinus halepensis</i>	Pi blanc
<i>Ceratonia siliqua</i>	Garrofer
<i>Ulmus minor</i>	Om de fulla petita
<i>Pistacia lentiscus</i>	Llentiscle
<i>Rhamnus alaternus</i>	Aladern
<i>Rhamnus lycioides</i>	Arçot
<i>Olea europaea</i>	Olivera
<i>Cupressus sempervirens</i>	Xiprer
ESTRAT ARBUSTIU	
<i>Salvia rosmarinus</i>	Romaní
<i>Thymus vulgaris</i>	Farigola
<i>Yucca sp</i>	luca
<i>Opuntia ficus</i>	Figuera de moro
ESTRAT HERBACI	
<i>Verbascum thapsus</i>	Tripó
<i>Foeniculum vulgare</i>	Fonoll
ZONA DE CONREU	
<i>Prunus dulcis</i>	Ametller
<i>Olea europaea</i>	Olivera
<i>Vitis vinifera</i>	Vinya

Entre el llistat, s'observen una espècie exòtiques invasora: *Opuntia ficus* (figuera de moro), i *Yucca sp.* (yuca), que tot i estar classificada com a espècie exòtica a Catalunya (EXOCAT 2012), no es considera invasora.

❖ FAUNA

Les condicions ambientals del massís de Garraf (gran insolació, manca d'aigua, escassa vegetació i relleu molt abrupte) no permeten que hi hagi una fauna rica i exuberant, però en canvi, és el factor que dóna interès a la original fauna que hi viu ja que es troben adaptades a aquestes condicions dures, i per tant, són singulars de la zona.

Com a ocells representatius podem trobar: la merla roquera (*Monticola saxatilis*) i la merla blava (*Monticola solitarius*) entre d'altres. També rapinyaires: falcó (*Falco sp*) i àliga perdiguera (*Aquila fasciata*). Cal destacar espècies endèmiques de ratpenat i també la presència de tortuga mediterrània.

També hi ha fauna de caràcter termòfil com la serp de ferradura (*Hemorrhois hippocrepis*), l'escurçó ibèric (*Vipera lastastei*) i la salamandra (*Salamandra salamandra*).

En quant als mamífers, s'han trobat rastres de porc senglar (*Sus scrofa*) i s'han vist conills de bosc (*Oryctolagus cuniculus*). Actualment, es pot considerar que aquests actuen com a plaga.

05

EIIP- PROJECTE D'ACTUACIÓ ESPECÍFICA PER A L'OBERTURA I ARRANJAMENT DE CAMINS AL SEU PAS PER MAS MONTGRÒS, AL MUNICIPI DE SANT PERE DE RIBES

PROGRAMA I REQUISITS DEL PROJECTE



5. PROGRAMA I REQUISITS DEL PROJECTE

5.1. FINALITAT I JUSTIFICACIÓ DEL PROJECTE

L'objectiu de l'actuació és proposar l'obertura d'un camí que s'adeqüi als paràmetres constructius de catalogació de camí primari o camí forestal, a les normes d'ús i de seguretat i salut per les persones i els vehicles, i que a la vegada s'integra en l'entorn i millora notablement l'apreciació del paisatge, així com:

- Donar **compliment a la normativa urbanística** vigent.
- **Allunyar el trànsit** de l'entorn immediat del Mas per tal de millorar la seguretat vial dels vehicles, augmentant la distància de possibles objectes de col·lisió, com són les edificacions existents, així com les persones que fan ús de la masia, minimitzant el risc d'atropellament.
- **Ordenar la distribució** dels camins, re-situant els que travessen el Mas en els seus límits, en la mesura del possible, integrant l'existent mosaic de paisatge agro-forestal, minimitzant les interferències de la vegetació i sense que això suposi cap perjudici a l'entorn.
- Millorar l'actual camí que forma part de la **xarxa viària de prevenció d'incendis**, garantint que es compleixen les característiques geomètriques ideals durant tot el traçat, així com una major visibilitat que garantirà el pas de vehicles d'emergències, com els camions de bombers. A més a més, el nou camí serà de longitud inferior i amb menys girs.

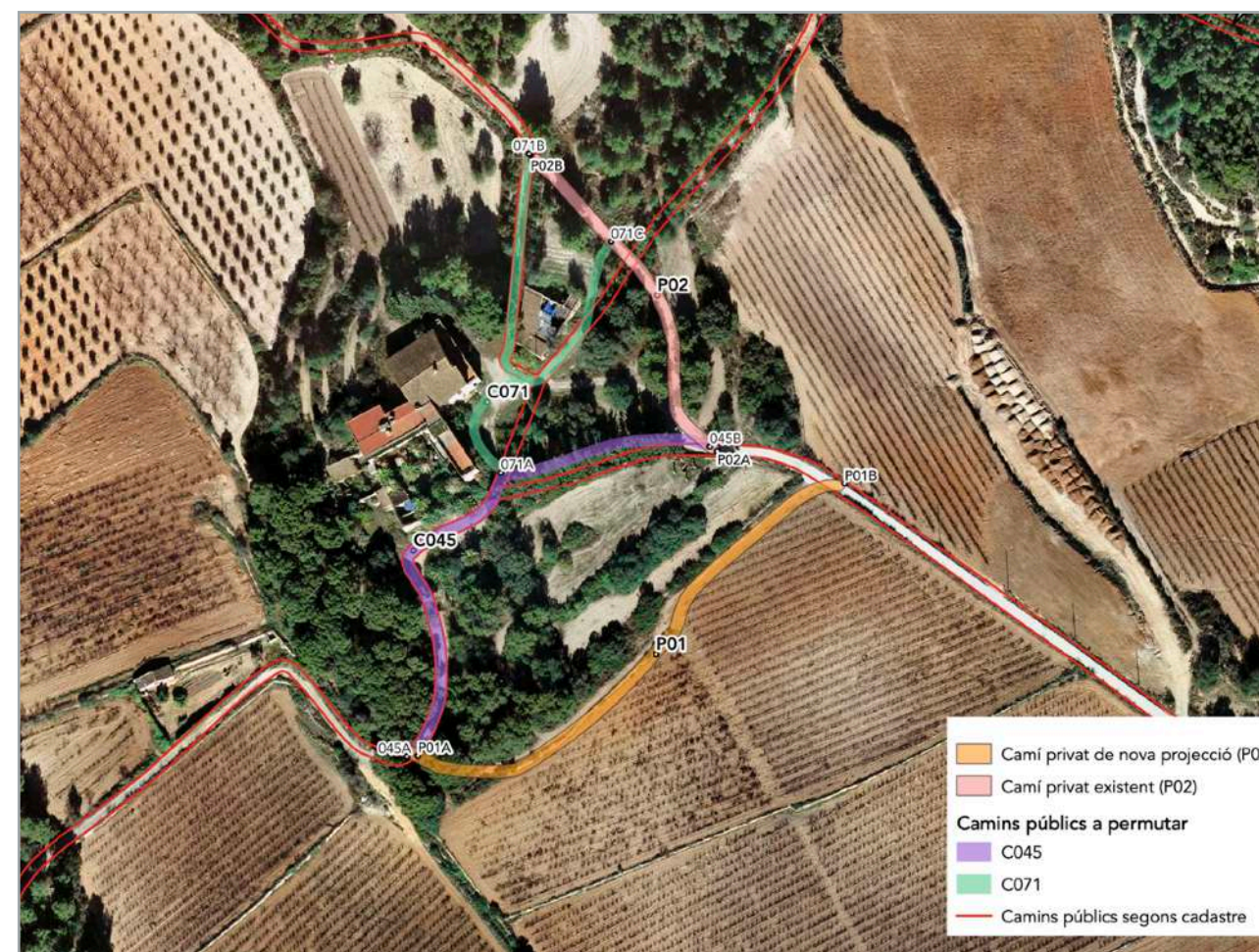


Figura núm.20: Camins existents i projectat que transcorren per la finca Mas Montgròs. (Font: ICGC, seu electrònica del cadastre i elaboració pròpia).



5.2. ANÀLISI D'ALTERNATIVES

En l'estudi de possibles alternatives d'obertura de camí primari o camí forestal que posteriorment permetrà la permuta del camí de domini públic, es tenen en compte i en el mateix ordre, els següents condicionants:

- El tipus (categoria) del camí, condicionada a la categoria actual del vial públic i que serà inamovible: camí primari / camí forestal.
- El mínim impacte ambiental i de paisatge.
- La integració màxima en el paisatge i en l'entorn.
- La distància a la zona del Mas de Montgròs (quan més distància més favorable segons els paràmetres de seguretat i salut).

Tenint en compte els condicionats anomenats anteriorment, s'exposen una sèrie d'alternatives possibles i s'analitzen per escollir aquella que compleixi amb els 4 condicionants.



Figura núm.21: Possibles alternatives en l'obertura del camí secundari (Font: ICGC i elaboració pròpia).

Taula núm. 3: Anàlisi de les diferents alternatives exposades per seleccionar la que compleix amb els 4 condicionants (elaboració pròpia).

ALTERNATIVA	VIABILITAT TÈCNICA CAMÍ PRIMARI	MÍNIM IMPACTE AMBIENTAL Cobertes del sòl que s'afectarien	INTEGRACIÓ EN PAISATGE I ENTORN	DISTÀNCIA mínima al Mas
1	NO perquè travessa altres pistes forestals i realitzaria connexions viàries il·lògiques. No compliment requisits de camí primari	Bosc (40%) Cultiu (60%)	NO	20
2	NO perquè es mantindrien radis de corba no admissibles (>20)	Bosc (30%) Erm (70%)	SÍ, tot i que no es podria apreciar el paisatge al màxim perquè gran part del camí discorre per l'interior del bosc (no visibilitat)	40
3	SÍ	Bosc (10%) Cultiu (40%) Erm (50%)	SÍ	70

- ✓ L'alternativa escollida en la solució adoptada en l'obertura de camí primari o camí forestal, és l'opció número 3 perquè és viable a nivell tècnic, permet els paràmetres de catalogació de camí primari o forestal i és l'opció que ocasiona el mínim impacte ambiental en relació al tipus de cobertes del sòl que s'afectarien. També permet una integració major en el paisatge i en l'entorn i és manté una distància mínima més llunyana fins al Mas.



❖ ANÀLISI DE VISIBILITAT

Es realitza un anàlisi de visibilitat comparant la situació actual amb la situació projectada (camí actual i camí projectat).

Aquest aspecte d'anàlisi és força determinant perquè actualment el camí primari d'ús públic transcorre pel límit de l'edificació i pel mig del bosc amb el que la el grau de visibilitat és molt baix. En canvi, a la proposta de nou traçat, el grau de visibilitat es veu ampliat de manera notable.

Els resultats s'han obtingut a partir de l'eina "anàlisi de visibilitat" del programa SIG MiraMon on s'han definit tres punt de vista a la situació actual i a la situació projectada. En l'anàlisi efectuat el programa té en compte la topografia del terreny mitjançant el MDE (model d'elevacions del terreny) que s'ha creat amb una eina del programa. Després s'ha precisat la delimitació de les àrees de visió mitjançant la visita als punts de vista i editat mitjançant el programa *Tayasui Sketches Pro*.

- ✓ **Augmenta el grau de visibilitat entre un 60 i 70% degut a que el camí projectat transcorre majorment per zona descoberta que permet l'apreciació dels cultius de vinya i dels bancals de pedra seca.**



Figura núm.22: Comparació dels d'anàlisi de visibilitat amb dos punts d'observació a la zona d'actuació. Imatge de l'esquerra des de camí actual d'ús públic. Imatge de la dreta des de el traçat on s'ha projectat el nou camí primari (Font: elaboració pròpia mitjançant SIG-MiraMon i Tayasui Sketches Pro)

5.3. REQUISITS TÈCNICS I PROCESSOS

El projecte d'obertura i arranament de camins existents a la finca Mas Montgròs, s'adapta i encaixa al 100% amb:

- La normativa vigent urbanística i sectorial, tenint en compte la justificació de l'obertura del camí donada la necessitat i conveniència de complir amb els paràmetres de catalogació de camí primari o forestal, i per tant, amb la normativa i codi de bones pràctiques sobre la seguretat i salut en aquest tipus de vials.
- Les oportunitats, propostes i ordenació de la xarxa viària que manifesta el catàleg de paisatge i que encaixa amb la realitat física de l'entorn.
- La conservació de les estructures topogràfiques originals.
- La Integració en l'entorn i que permet una major apreciació del paisatge donada la major visibilitat.
- La millora de la infraestructura de la xarxa de prevenció d'incendis, doncs el vial en formarà part i tindrà unes característiques més favorables que l'anterior.

5.4. CARACTERÍSTIQUES I REQUERIMENTS CONSTRUCTIUS

Els límits de la zona d'actuació per a l'obertura del camí primari a la finca de Mas Montgròs, s'assenyalaran en el replanteig d'inici d'obra i es defineixen a les imatges i plànols inclosos al projecte.

No es preveu una compensació dels moviments de les terres existents, i serà necessària l'extracció de terres a un gestor autoritzat.

Respecte el camí, s'alliberarà una àrea de mínim 7m, on caldrà arrencar els ceps, per tal que els treballs agrícoles no interfereixin amb l'ocupació del vial.

El el tram més alt de camí, on aquest connecta amb la zona forestal, caldrà desmuntar una part de mur que actualment es troba en mal estat per poder executar la plataforma del camí. S'aprofitaran les pedres per refer el mur existent en punts on està molt degradat.



❖ CARACTERÍSTIQUES CONSTRUCTIVES IDEALS

Existeixen paràmetres ideals de geomorfologia dels camins en funció del tipus de catalogació del vial i que és del tot determinant poder fer la comparació amb el tram actual i la proposta d'obertura de camí secundari.

Taula 2: Característiques constructives ideals del camí primari (Font: Llibre "ELS CAMINS FORESTALS" del CPF, 2000).

ELEMENT	VALOR
Pendent longitudinal òptima (%)	3 - 8
Pendent longitudinal màxima (%)	12 (en cap cas superar el 15%)
Pendent transversal (%)	Mínim 1,5 (evacuació de l'aigua) Màxim 3 (circulació de vehicles)
Amplada de la plataforma (m)	4
Alçada màxima del talús (m)	2,5
Radi mínim de corbes (m)	20
Drenatge transversal	Construir trencaigües cada 100 m. si el pendent és <6% i cada 25-50 m. si és del 6-10%
Drenatge longitudinal	Cuneta a l'interior del tram
Base (cm)	12-25
Sub-base (cm)	10-26
Capa rodament	<5

Taula 3: Comparació de la geomorfologia ideal segons la taula n° 2, entre les característiques constructives de l'actual camí i les de la proposta d'obertura de camí primari (Font: Elaboració pròpia)

Camí	CAMÍ IDEAL	TRAM CAMÍ ACTUAL	CAMÍ PROPOSAT
ELEMENT	VALOR		
Pendent longitudinal mitjana (%)	3 - 8	7	1
Pendent longitudinal màxima (%)	12 (en cap cas superar el 15%)	18	4,5
Pendent transversal (%)	Mínim 1,5 (evacuació de l'aigua) Màxim 3 (circulació de vehicles)	1,5	2
Amplada de la plataforma útil (m)	4	4-5	4
Alçada màxima del talús (m)	2,5	0	1,2
Radi mínim de corbes (m)	20	15	>20
Drenatge transversal	Construir trencaigües cada 100 m. Si el pendent és <6% i cada 25-50 m. si és del 6-10%	Té dos trencaigües	S'efectuarà un trencaigües a la meitat del camí.
Drenatge longitudinal	Cuneta a l'interior del tram	No té cuneta definida	Sí. Cuneta a l'exterior (vinyes)
Base (cm)	12-25	-	25
Sub-base (cm)	10-26	-	-
Capa rodament	<5	-	5



5.5. COMPONENTS DEL PROJECTE

El programa de l'actuació preveu:

- L'ús del camí com a trànsit moderat de vehicles, en especial, la possibilitat d'accés a vehicles d'extinció d'incendis i que actualment no existeix donada la invasió de la cobertura vegetal i la geomorfologia del camí.
- L'aparició d'un itinerari més integrat en l'entorn i que permet una major apreciació del paisatge gràcies a l'augment notable de la visibilitat. Actualment no es pot apreciar perquè la cobertura del bosc amb una densitat arbòria i arbustiva impenetrable, obstaculitza l'apreciació del mosaic agro-forestal típic de la zona.
- El nou traçat permetrà que l'edificació existent "Mas de Montgròs" es trobi més allunyada del camí primari, i per tant, augmenti la seguretat i salut en les dues zones (xarxa viària i activitat del Mas).
- El CTE (Codi Tècnic d'Edificació) preveu en el Document Bàsic de Seguretat en cas d'incendi en la seva secció SI 5: Intervenció dels Bombers, els paràmetres mínims que han de disposar els vials d'aproximació per als vehicles (camió de bombers màxim 17 tones) i possibilitat són els següents:
 - **Amplada mínima:** 3,50 metres. **Compleix**
 - **Alçada mínima lliure:** 4,5 metres. **Compleix.** En canvi, l'actual camí no compleix degut a la invasió de capçades de la vegetació arbòria
 - **Capacitat portant del vial:** 20 kN/m²
- Segons l'INFOCAT (Pla Especial d'Emergències per Incendis Forestals de Catalunya) el nou traçat dona resposta a requeriments, i podrà formar part de la Xarxa Bàsica, com a camí primari, ja que permeten el pas creuat de vehicles, ja que les zones planes al costat del camí (erm i conreu) es podria aprofitar en cas d'emergència.

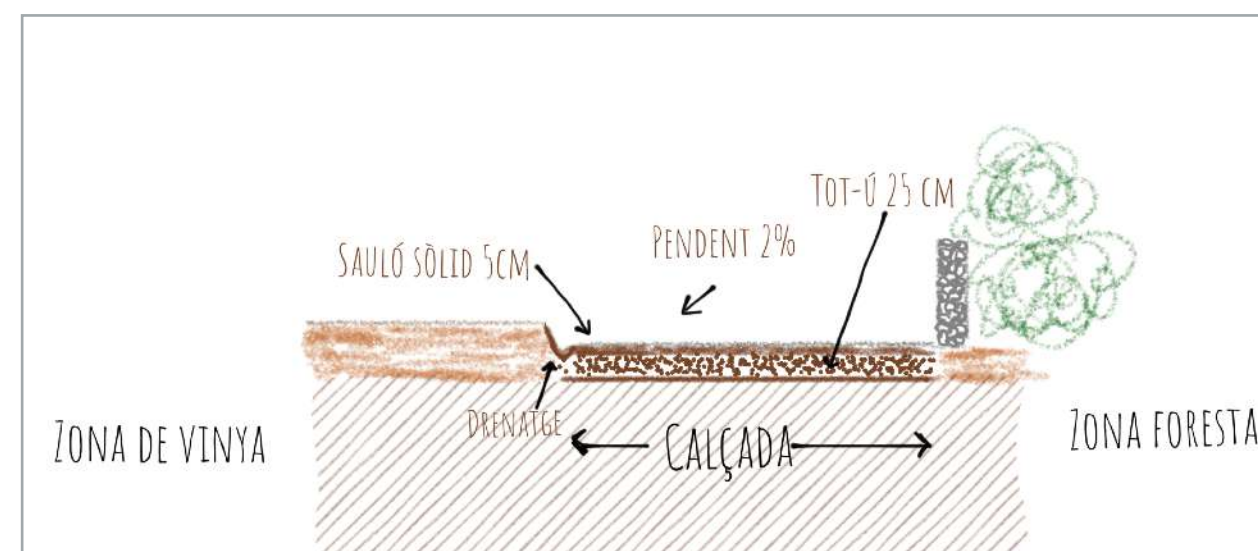


Figura núm.23: Proposta genèrica de perfil descriptiu del tipus de secció prevista pel nou camí a construir P01. (Font: Elaboració pròpia).



Figura núm.24: Croquis sobre la recollida d'aigües dissenyada en el camí. (Font: elaboració pròpia).

06

EIIP- PROJECTE D'ACTUACIÓ ESPECÍFICA PER A L'OBERTURA I ARRANJAMENT DE CAMINS AL SEU PAS PER MAS MONTGRÒS, AL MUNICIPI DE SANT PERE DE RIBES

VISIÓ INTEGRAL DEL PROJECTE



6. VISIÓ INTEGRAL DEL PROJECTE

6.1. ENTORN IMMEDIAT

El segon focus d'interès del projecte és l'entorn immediat i pròxim a la zona d'actuació on actualment hi ha camps de conreu de vinya (confrontant) i fruiters de secà (més llunyà) i els característics bancals i marges de pedra seca.

- ❖ Es conserven els marges i bancals de pedra seca, doncs en el canvi de nivell de forestal a vinyes, no hi ha presència de mur de pedra sec. El mur, no només es conservarà, sinó que es restaurarà en aquells trams on s'hagi malmès, mantenint la morfologia original i reforçant el valor integrador de l'actuació (fig. 25). Caldrà desplaçar-lo lleugerament en el tram proper a l'entrada a la zona forestal; però no suposa cap greuge; doncs justament és el tram on es veu més degradat a causa de la vegetació existent, que l'ha anat tombant. Així doncs, quedarà totalment restaurat. (En la figura núm.26, es mostra un tram perfectament conservat i que reflexa com quedarà en el seu estat de restauració).

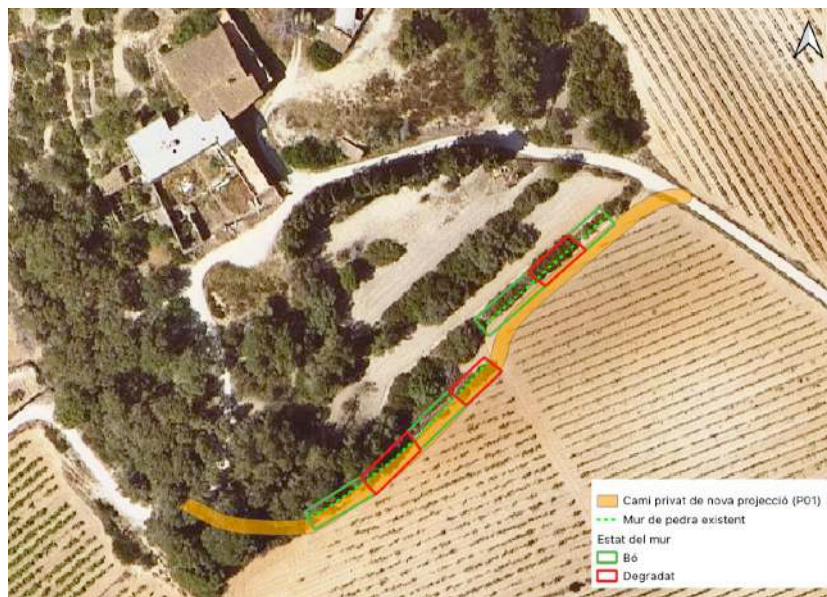


Figura núm.25: Croquis de l'estat dels trams del mur privat de nova projecció. (Font: Elaboració pròpia).

- ❖ Es potencien els valors naturals i paisatgístics perquè augmenta el grau de visibilitat des de els punts d'observació del traçat proposat.

6.2. DESCRIPCIÓ I VALORACIÓ GLOBAL DELS CANVIS INDUÏTS PEL PROJECTE

- ❖ L'actuació prevista sobre els camins permetrà mantenir la naturalesa agrícola i rural de la finca i el seu entorn, millorant la seva relació amb l'edificació existent de la finca.
- ❖ El nou traçat i el seu disseny, aportarà un valor afegit als camins que integren, mitjançant la seva major accessibilitat, major visibilitat al paisatge i major seguretat pels vehicles i les persones.
- ❖ Pel que fa als materials escollits (sauló sòlid) es considera el més adient tenint en compte que queda integrat al màxim a l'entorn i amb concordança amb el seu ús i trànsit als que serveixen. Per tant, no disminuiran la seva integració paisatgística pel que fa als materials.

6.3. ANÀLISIS SISTEMÀTICA DE LES TRANSFORMACIONS

L'actuació ha comportat un cert canvi en el paisatge respecte a la situació existent anteriorment, ja que s'ha incorporat una nova traça de camí per una zona actualment ocupada per erm, vinya i bosc. Ara bé, la longitud del traçat és força menys reduïda i afecta a parcel·les del mateix promotor, sense generar canvis significatius que puguin afectar a la qualitat del paisatge ni provocar una degradació de l'entorn. A més, ens trobem dins un context on el paisatge és prou repetitiu i caracteritzat per extensions agrícoles i de caràcter clarament rural.

Si a més, analitzem alguns dels factors elements del paisatge / entorn:

- ❖ **TOPOGRAFIA:** El nou traçat implica una modificació substancial millorada en comparació amb la pendent resultant del camí (molt inferior a l'actual).
- ❖ **VEGETACIÓ:** El nou traçat afectarà en tot el seu recorregut a un 10% de coberta del sòl forestal. Es talarà únicament aquells arbres que se situïn a <1m a la vora del camí; doncs cal preservar una vorera lliure de vegetació. S'eliminaran també un centenar de ceps per deixar un mínim de 7m lliure a la vora del camí per tal que la maquinària agrícola pugui realitzar treballs sense envair el camí.



❖ **PERCEPCIÓ VISUAL DE LA INTERVENCIÓ:** tenint en compte els paràmetres constructius que ha contemplat el projecte, el paisatge només patirà l'aparició d'un element antròpic nou que queda ben integrat dins i concordant amb l'entorn.



Figura núm. 26: Exemple de mur de pedra que limita el camp i que serà objecte de restauració. (Font: elaboració pròpia).



Figura núm.27: Delimitació sobre fotografia de la plataforma del camí primari proposat i l'assenyalament (creu vermella) d'alguns dels arbres que s'eliminaran i que actualment suposen un risc de l'actual camí (Font: elaboració pròpia)

D'aquesta manera, podem dir que la **qualitat paisatgística de l'entorn on ens trobem la fragilitat paisatgística** i la capacitat del mateix per absorbir i integrar el canvi proposat es valora com a **MITJANA-ALTA**, ja que el canvi en l'entorn no es preveu significatiu i aquest nou element no representa un canvi molt important amb la situació actual; a més, millorarà l'accessibilitat i la seguretat dels usuaris dels camins, així com millorar la qualitat de vida de les persones que habitin a Mas Montgròs.



Figura núm.28: Simulació del traçat del camí pel camp de vinyes. (Font: elaboració pròpia).



Taula Núm 5: Anàlisi de la previsió dels possibles efectes (directes/indirectes) acumulatius o sinèrgics que puguin interaccionar amb els factors del medi i de l'entorn.(Font: Elaboració pròpia)

FACTOR A ANALITZAR	EFECTES	
	DIRECTE	INDIRECTE
POBLACIÓ	NO. Les famílies que actualment viuen a les masies de l'entorn podran seguir accedint des dels camins existents fins que els nous camins no estiguin finalitzats. Igualment en el cas de vianants que puguin passejar per la zona.	NO. Els efectes són positius perquè milloren la visibilitat, seguretat i salut dels usuaris que utilitzin el nou camí en contraposició dels camins existents.
SALUT HUMANA	SÍ. Milloren les condicions de seguretat dels habitants de la finca i dels usuaris del camí al crear un camí que ofereix una millor visibilitat i traçat.	SÍ. Milloren les condicions de seguretat dels habitants de la finca i dels usuaris del camí al crear un camí que ofereix una millor visibilitat i traçat.
FLORA	SÍ. El camí transcorrerà pràcticament en la seva totalitat per camps agrícoles de vinya, exceptuant un petit tram de 15m que creua una zona forestal. Per altra banda, els nous talussos creats pel nou traçat, tot i que poc, augmentaran la superfície d'aquests. Aquests, es compactaran en la seva formació per tal d'augmentar l'estabilitat i posteriorment, creixerà vegetació autòctona herbàcia i arbustiva de manera natural, tot incrementant la biodiversitat i possibles refugis de fauna.	SÍ. El camí transcorrerà pràcticament en la seva totalitat per camps agrícoles de vinya, exceptuant un petit tram de 15m que creua una zona forestal. Per altra banda, els nous talussos creats pel nou traçat, augmentaran la superfície d'aquests, on creixerà vegetació autòctona herbàcia i arbustiva de manera natural, tot incrementant la biodiversitat i possibles refugis de fauna.
FAUNA	SI. No obstant, la superfície agrícola que disminueix és de poca entitat, augmentant les zones naturals de marges (amb els desmunts i terraplens dels camins), que quedaran cobertes de vegetació herbàcia i arbustiva natural, ideal per l'alimentació i refugi d'espècies de fauna tals com: aus, rèptils, petits mamífers, fauna invertebrada, etc.	SI. No obstant, la superfície agrícola que disminueix és de poca entitat, augmentant les zones naturals de marges (amb els desmunts i terraplens dels camins), que quedaran cobertes de vegetació herbàcia i arbustiva natural, ideal per l'alimentació i refugi d'espècies de fauna tals com: aus, rèptils, petits mamífers, fauna invertebrada, etc.
BIODIVERSITAT	NO. Ja que es manté el mosaic agro-forestal, i la superfície afectada pel camí és de poca entitat.	NO. Ja que es manté el mosaic agro-forestal, i la superfície afectada pel camí és de poca entitat.
SÒL	SÍ. La construcció del camí provocarà una compactació del terreny.	SÍ. Es podria modificar lleugerament l'escolament superficial.
AIRE	NO. No es consideren efectes negatius directes.	NO. No es consideren efectes negatius indirectes.

FACTOR A ANALITZAR	EFECTES	
	DIRECTE	INDIRECTE
AIGUA	SÍ. La construcció del camí provocarà una compactació del terreny que afectarà a l'escolament superficial.	SÍ. La construcció del camí provocarà una compactació del terreny que afectarà a l'escolament superficial.
FACTORS CLIMÀTICS	NO. No es considera que l'obertura d'un camí primari pugui afectar als factors climàtics de manera directa (temperatura, pluges, etc.)	NO. Tot i la compactació del sòl per a l'acabat del ferm(encara que amb material permeable), els marges estaran provistos de vegetació, compensant doncs l'eliminació de vegetació provinent de cultiu estacional i sense considerar doncs, que pot tenir efectes en la reducció de l'evapotranspiració.
CANVI CLIMÀTIC	NO. No es consideren efectes directes que potenciïn el canvi climàtic.	NO. No es consideren efectes indirectes que potenciïn el canvi climàtic.
PAISATGE	SÍ. El nou camí projectat millora la visibilitat, tant del paisatge com l'impacte visual que genera el mateix en relació a l'existent. A més, amb la restauració del mur de pedra seca, augmenta el valor del paisatge, recuperant patrimoni. A més, l'ús de terra i sauló permetrà que quedi integrat dins del paisatge.	SÍ. El nou camí projectat millora la visibilitat, tant del paisatge com l'impacte visual que genera el mateix en relació a l'existent, i incrementant el valor patrimonial amb la restauració del mur de pedra seca. A més, l'ús de terra i sauló permetrà que quedi integrat dins del paisatge.
BÉNS MATERIALS	NO. No es considera	NO. No es considera
PATRIMONI CULTURAL	NO. No es considera	NO. No es considera

- ✓ Aquest projecte no incidirà de manera negativa sobre el medi ambient i el paisatge.
- ✓ Suposarà una millora molt important i necessària per la seguretat i salut dels propietaris de la finca
- ✓ Restaurarà valors naturals com és el mur de pedra seca que limita el camí de nova projecció.

07

EIIP- PROJECTE D'ACTUACIÓ ESPECÍFICA PER A L'OBERTURA I ARRANJAMENT DE CAMINS AL SEU PAS PER MAS MONTGRÒS, AL MUNICIPI DE SANT PERE DE RIBES

CRITERIS I MESURES D'INTEGRACIÓ



7. CRITERIS I MESURES D'INTEGRACIÓ

A l'àrea on es planteja l'actuació, les estratègies de millora del paisatge i de valoració dels elements del paisatge construït, són per la millora de la seguretat i salut de les persones tenint en compte la catalogació de camí primari (o forestal) i per tant, d'obligat accés pels vehicles d'extinció d'incendis forestals. A més, s'aconsegueix la integració completa en l'entorn, augmentant el grau de visibilitat i, per tant, una major apreciació del magnífic paisatge agro-forestal tant característic de la zona.

7.1. CRITERIS

L'execució de l'obertura del camí s'ha fet en base als següents criteris amb l'objectiu de provocar el mínim impacte possible sobre el paisatge:

- ❖ **1er CRITERI:** Geomorfologia del camí adaptada a la catalogació de camí primari o camí forestal.
 - Paràmetres constructius.
 - Materials.
 - Desguàs de l'aigua.
 - Conservar al màxim els marges i bancals de pedra seca i restaurar-lo en aquells punts on es troba degradat.
- ❖ **2on CRITERI:** Reforçar el caràcter rural de l'entorn fent-lo compatible i millorant la integració en l'entorn i l'apreciació del paisatge.
 - ✓ El camí discorre confrontant a les vinyes i pujant a un segons nivell, sense obstacles visuals que impedeixin la visibilitat.
 - ✓ El camí serà de sauló sòlid per tal d'adaptar-se al màxim a l'entorn.

7.2. ANÀLISIS I MESURES

Finalment, una vegada analitzat el paisatge, descrita la proposta i les mesures d'integració adoptades, es procedeix a caracteritzar, definir i valorar els impactes paisatgístics potencials associats a les actuacions proposades segons els següents termes:

- **COMPATIBLE:** quan els impactes permeten una fàcil integració sense l'aplicació de mesures correctores.
- **MODERAT:** quan la integració en el paisatge requereix mesures correctores molt simples.
- **SEVER:** quan la integració en el paisatge requereix de mesures molt complexes i s'aconsella replantejar la concepció del projecte.
- **CRÍTIC:** quan l'impacte en el paisatge és molt negatiu i supera el llindar tolerable. En aquest cas, el projecte és desaconsellable.



Taula núm 6: Anàlisi dels efectes causats al projecte, les mesures a prendre i la valoració de l'impacte. (Font: Elaboració: pròpia)

FACTOR	EFFECTE	DEFINICIÓ DE L'IMPACTE	MESURES	VALORACIÓ DE L'IMPACTE
FLORA	Eliminació de coberta vegetal	Disminueix la superfície vegetal, tant de matollar el la zona forestal, com de ceps en la zona agrícola.	S'eliminarà única i estrictament el que sigui necessari per a l'execució del camí i les distàncies de seguretat.	COMPATIBLE
FAUNA	Afectació als rèptils i fauna invertebrada. També fauna avícola i mamífers.	Pertorbació sobre l'hàbitat de les espècies i afectació mínima directament i indirectament sobre les pròpies espècies durant les fases de moviment de terres.	M. PREVENTIVA: Desenvolupament de l'alternativa de distància de camí més curt i per tant, menys afectació als possibles hàbitats d'aquestes espècies. M. PREVENTIVA: En el seguiment de les obres i previ als avisos d'actuació, es realitzarà un anàlisi de camp d'identificació de fauna que es pugui afectar. M. PREVENTIVA: No es realitzaran les actuacions en èpoques de cria o nidificació. M. COMPENSATÒRIA: Als talussos creixeran de manera natural espècies autòctones que afavoriran l'alimentació i refugi per la fauna.	MODERAT
SÒL	La compactació del terreny	Durant i després de la realització de l'obra la compactació del sòl augmentarà.	M. PREVENTIVA: Es desenvolupa l'alternativa de distància del camí és més curta i per tant, es compacta menys quantitat de sòl. M. CORRECTORA: Es realitzarà una cuneta longitudinal al llarg de tot el traçat.	MODERAT
AIGUA	Afectació en l'escolament superficial	El nou traçat de camí així com la compactació del ferm afectarà a l'escolament superficial de l'aigua en aquell punt.	M. CORRECTORA: Es realitzarà drenatge longitudinal per tal de canalitzar i recollir les aigües de pluja.	MODERAT

08

EIIP- PROJECTE D'ACTUACIÓ ESPECÍFICA PER A L'OBERTURA I ARRANJAMENT DE CAMINS AL SEU PAS PER MAS MONTGRÒS, AL MUNICIPI DE SANT PERE DE RIBES

CONCLUSIONS



8. CONCLUSIONS


L'actual xarxa de camins d'ús públic que envolta al Mas Montgròs permet la connexió múltiple de diferents zones però amb una distribució en l'espai desordenada i no pròpia de la catalogació de camins primaris que fins i tot en alguns trams incompleixen la normativa i el codi de bones pràctiques.

L'objectiu de l'actuació és l'obertura d'un camí primari (o forestal), en concordança amb la normativa, mantenint al màxim la fisonomia actual topogràfica i augmentant l'apreciació del mosaic agro-forestal amb a seva integració eficaç en l'entorn, gràcies a una major visibilitat. D'aquesta manera es potencien els valors del paisatge propis de la Plana del Garraf i l'enriquiment de l'itinerari.

La intervenció, allunya el trànsit de l'entorn immediat del Mas millorant la seguretat i salut tant de les persones que faran ús del camí com del Mas. A més a més es permetrà el pas de vehicles per a l'extinció d'incendis, que actualment no és possible en un dels trams, i que és imprescindible tenint en compte que el municipi de Sant Pere de Ribes és catalogat com a municipi d'alt risc d'incendi forestal.

Així doncs, d'acord amb la naturalesa i l'interès del paisatge del voltant, s'han satisfet les necessitats d'ús sempre tenint en compte l'adequació en l'entorn totalment harmònica amb el mosaic agro-forestal del lloc, per la qual cosa es conserven i restauen els murs de pedra seca, potenciant els valors naturals de la finca, al augmentar la seva apreciació i magnitud gràcies a la proposta del nou itinerari.

Abril de 2024

<p>Entrearbres S.L.P.U.- Cristina Montserrat (representant)</p> <p>Enginyera de Forests, 6.297</p>	<p>Entrearbres S.L.P.U.- Kilian Varela (redactor tènic)</p>  <p>Enginyer Tècnic Forestal</p>
--	---

09

EIIP- PROJECTE D'ACTUACIÓ ESPECÍFICA PER
A L'OBERTURA I ARRANJAMENT DE CAMINS
AL SEU PAS PER MAS MONTGRÒS, AL
MUNICIPI DE SANT PERE DE RIBES

FOTOGRAFIES



9. FOTOGRAFIES



.....
Figura núm.29: Fotografia efectuada des del camí 071a la zona de connexió amb el nou camí primari (Font: elaboració pròpia).



.....
Figura núm.30: Fotografia que mostra la zona on el camí primari transcorrerà pel el cultiu i es conservarà el bancal de pedra seca (Font: elaboració pròpia).



.....
Figura núm.31: Camp de cultiu de vinyes amb l'assenyalament de la zona on es realitzarà el canvi de nivell del camí (vinyes i erm)(Font: elaboració pròpia)



.....
Figura núm.32: Camp de cultiu de vinyes per on transcorrerà el camí primari vist des del camí públic 045.(Font: elaboració pròpia)

10

EIIP- PROJECTE D'ACTUACIÓ ESPECÍFICA PER A L'OBERTURA I ARRANJAMENT DE CAMINS AL SEU PAS PER MAS MONTGRÒS, AL MUNICIPI DE SANT PERE DE RIBES

PLÀNOLS



10. PLÀNOLS

10.1.PLÀNOL 01. SITUACIÓ

10.2.PLÀNOL 02. ESTAT ACTUAL DELS CAMINS

10.3.PLÀNOL 03. DETALL DEL NOU CAMÍ PROJECTAT

10.4.PLÀNOL 04. TRAÇAT EN PLANTA DEL NOU CAMÍ PROJECTAT

10.5.PLÀNOL 05. PERFIL LONGITUDINAL DEL NOU CAMÍ PROJECTAT

10.6. PLÀNOL 06.1. SECCIONS TRANSVERSALS DEL NOU CAMÍ
PROJECTAT

10.7.PLÀNOL 06.2. SECCIONS TRANSVERSALS DEL NOU CAMÍ
PROJECTAT

10.8.PLÀNOL 06.3. SECCIONS TRANSVERSALS DEL NOU CAMÍ
PROJECTAT

10.9.PLÀNOL 06.4. SECCIONS TRANSVERSALS DEL NOU CAMÍ
PROJECTAT

10.10.PLÀNOL 06.5. SECCIONS TRANSVERSALS DEL NOU CAMÍ
PROJECTAT

10.11.PLÀNOL 06.6. SECCIONS TRANSVERSALS DEL NOU CAMÍ
PROJECTAT



**PROJECTE D'ACTUACIÓ ESPECÍFICA
SOBRE L'OBERTURA I ARRANJAMENT DE
CAMINS AL SEU PAS PER MAS
MONTGRÓS**

**Plànol 01. SITUACIÓ (BASE
TOPOGRÀFICA)**

ABRIL 2024

Municipi de Sant Pere de Ribes

Comarca del Garraf

Promotor: Sunway, S.L.

Redactor: Entrearbres S.L.P.U.

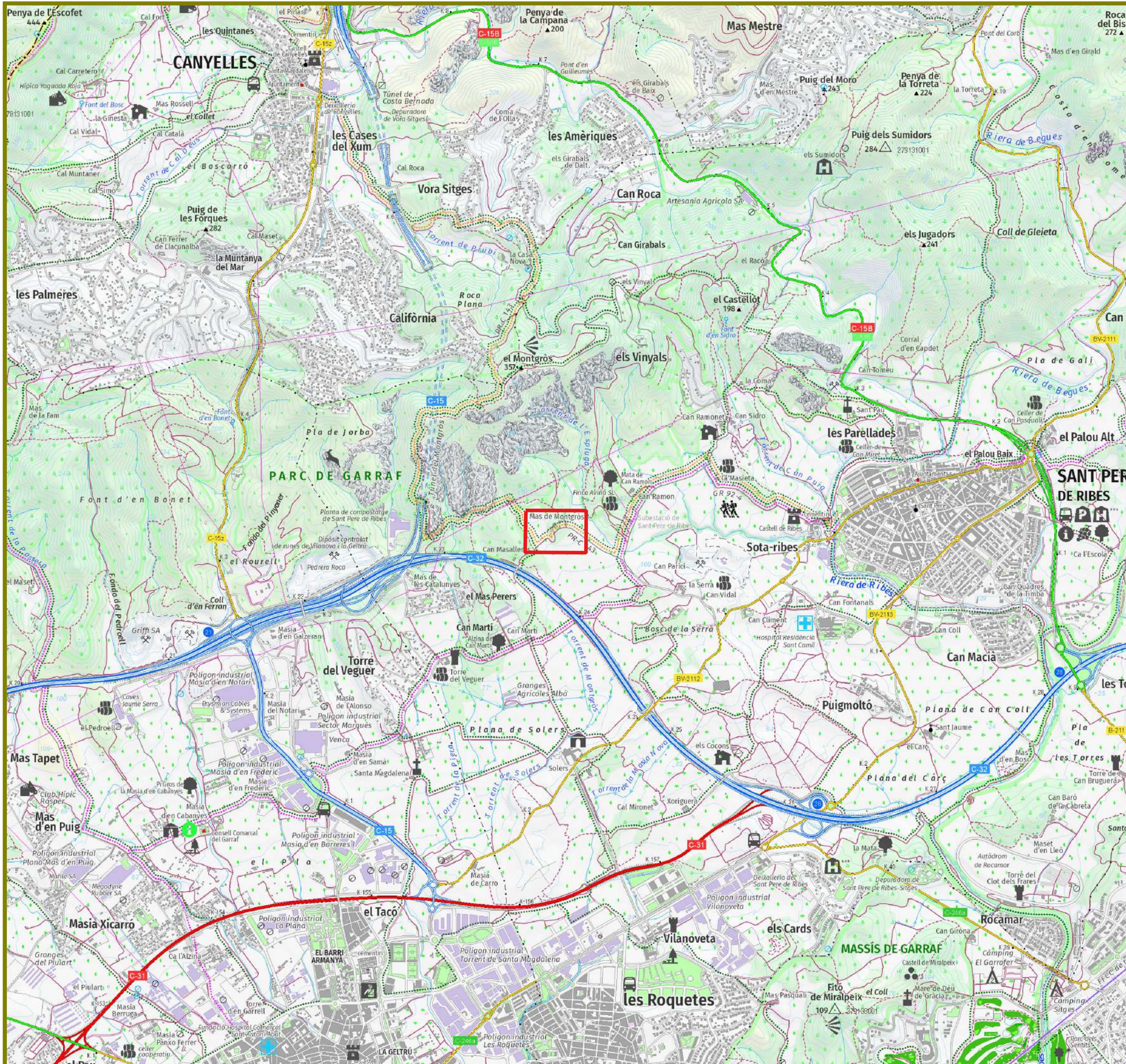
Escala: 1:25.000

ENTREARBRES SLPU - Cristina Montserrat

REDACTORA I REPRESENTANT
Enginyera de Forests col·legiada 6.297

ENTREARBRES SLPU - Kilian Varela Pérez

REDACTOR
Enginyera Tècnica Forestal





**PROJECTE D'ACTUACIÓ ESPECÍFICA
SOBRE L'OBERTURA I ARRANJAMENT DE
CAMINS AL SEU PAS PER MAS
MONTGRÒS**

**Plànol 02. ESTAT ACTUAL DELS CAMINS
(BASE ORTOFOTOIMATGE)**

ABRIL 2024

Municipi de Sant Pere de Ribes

Comarca del Garraf

Promotor: Sunway, S.L.

Redactor: Entrearbres S.L.P.U.


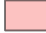




Escala: 1:1.000

ENTREARBRES SLPU - Cristina Montserrat

REDACTORA I REPRESENTANT
Enginyera de Forests col·legiada 6.297

ENTREARBRES SLPU - Kilian Varela Pérez

Kilianvarela
PÉREZ
REDACTOR
Enginyera Tècnica Forestal

-  Camí privat de nova projecció (P01)
-  Camí privat existent (P02)
- Camins públics a permutar**
-  C045
-  C071
-  Camins públics segons cadastre
-  Mur de pedra existent





**PROJECTE D'ACTUACIÓ ESPECÍFICA
SOBRE L'OBERTURA I ARRANJAMENT DE
CAMINS AL SEU PAS PER MAS
MONTGRÒS**

**Plànol 03. DETALL DEL NOU CAMÍ
PROJECTAT (BASE ORTOFOTOIMATGE)**

ABRIL 2024

Municipi de Sant Pere de Ribes

Comarca del Garraf

Promotor: Sunway, S.L.

Redactor: Entrearbres S.L.P.U.

Escala: 1:1.000

ENTREARBRES SLPU - Cristina Montserrat

REDACTORA I REPRESENTANT
Enginyera de Forests col·legiada 6.297

ENTREARBRES SLPU - Kilian Varela Pérez

*Kilianvarela
Pérez*
REDACTOR
Enginyera Tècnica Forestal

— Camins públics segons cadastre
- - - Mur de pedra existent





PROJECTE D'ACTUACIÓ ESPECÍFICA
SOBRE L'OBERTURA I ARRANJAMENT DE
CAMINS AL SEU PAS PER MAS
MONTGRÒS

Plànol 04. TRAÇAT EN PLANTA DEL NOU
CAMÍ PROJECTAT

ABRIL 2024

Municipi de Sant Pere de Ribes

Comarca del Garraf

Promotor: Sunway, S.L.

Redactor: Entrebres S.L.P.U.

Escala: 1:750

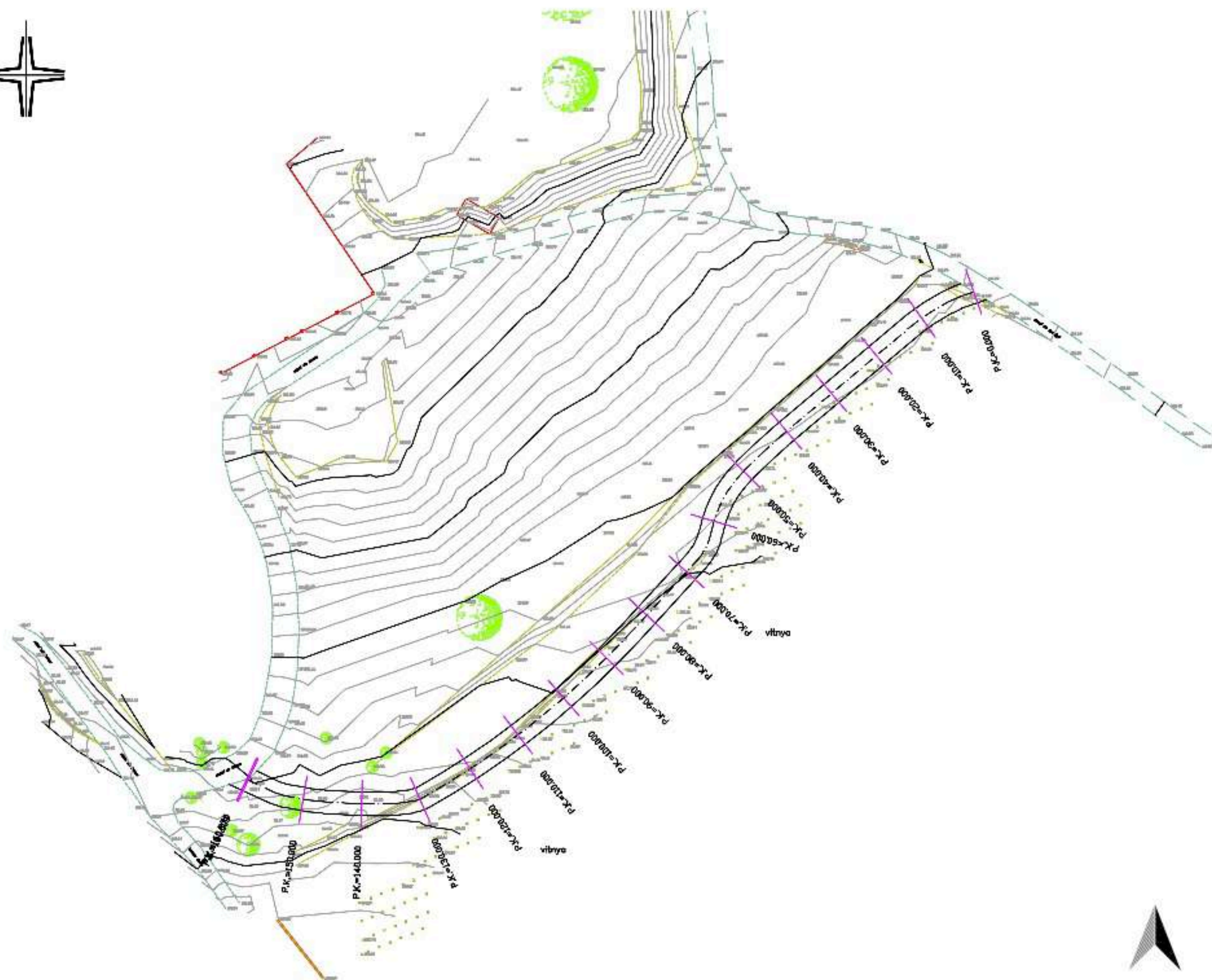
ENTREARBRES SLPU - Cristina Montserrat

REDACTORA I REPRESENTANT
Enginyera de Forests col·legiada 6.297

ENTREARBRES SLPU - Kilian Varela Pérez

*Kilianvarela
Pérez*

REDACTOR
Enginyera Tècnica Forestal





PROJECTE D'ACTUACIÓ ESPECÍFICA
SOBRE L'OBERTURA I ARRANJAMENT DE
CAMINS AL SEU PAS PER MAS
MONTGRÒS

Plànol 05. PERFIL LONGITUDINAL DEL
NOU CAMÍ PROJECTAT

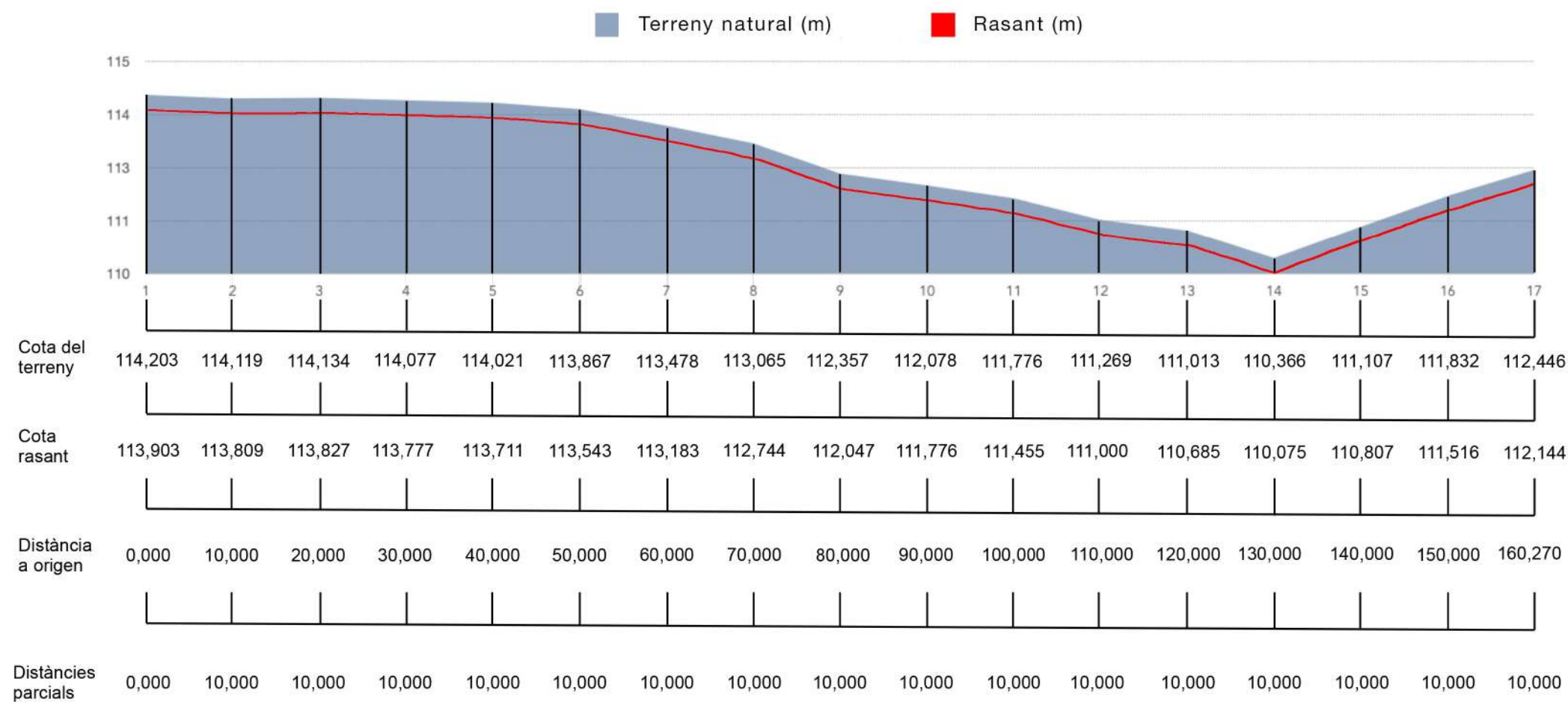
ABRIL 2024

Municipi de Sant Pere de Ribes

Comarca del Garraf

Promotor: Sunway, S.L.

Redactor: Entrebres S.L.P.U.



ENTREARBRES SLPU - Cristina Montserrat

REDACTORA I REPRESENTANT
Enginyera de Forests col·legiada 6.297

ENTREARBRES SLPU - Kilian Varela Pérez

*Kilianvarela
Pérez*
REDACTOR
Enginyera Tècnica Forestal



PROJECTE D'ACTUACIÓ ESPECÍFICA
SOBRE L'OBERTURA I ARRANJAMENT DE
CAMINS AL SEU PAS PER MAS
MONTGRÒS

Plànol 06.1 SECCIONS TRANSVERSALS

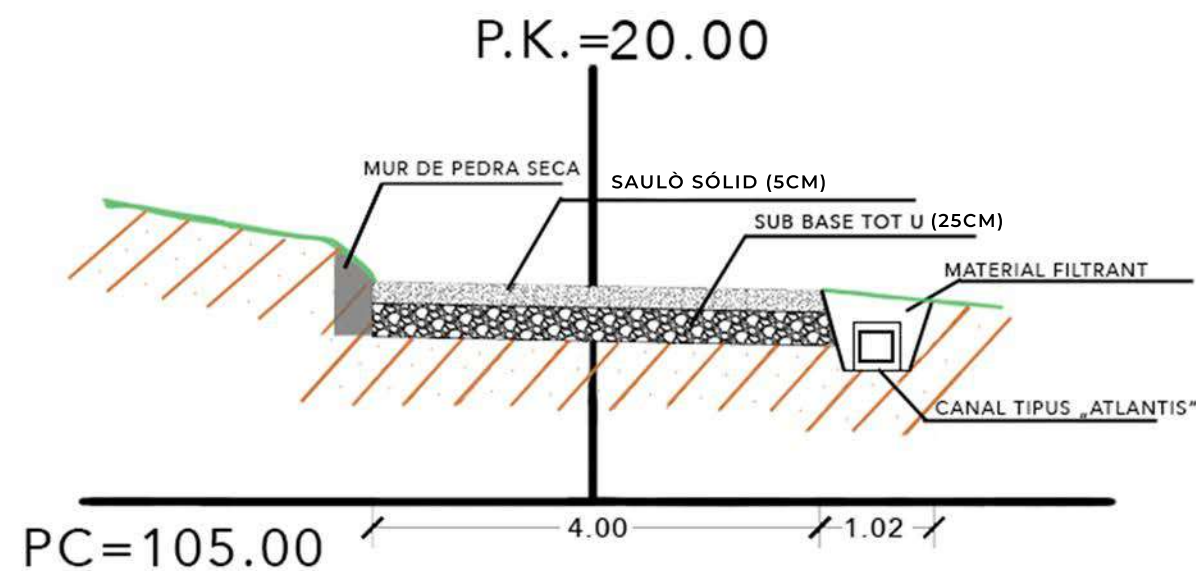
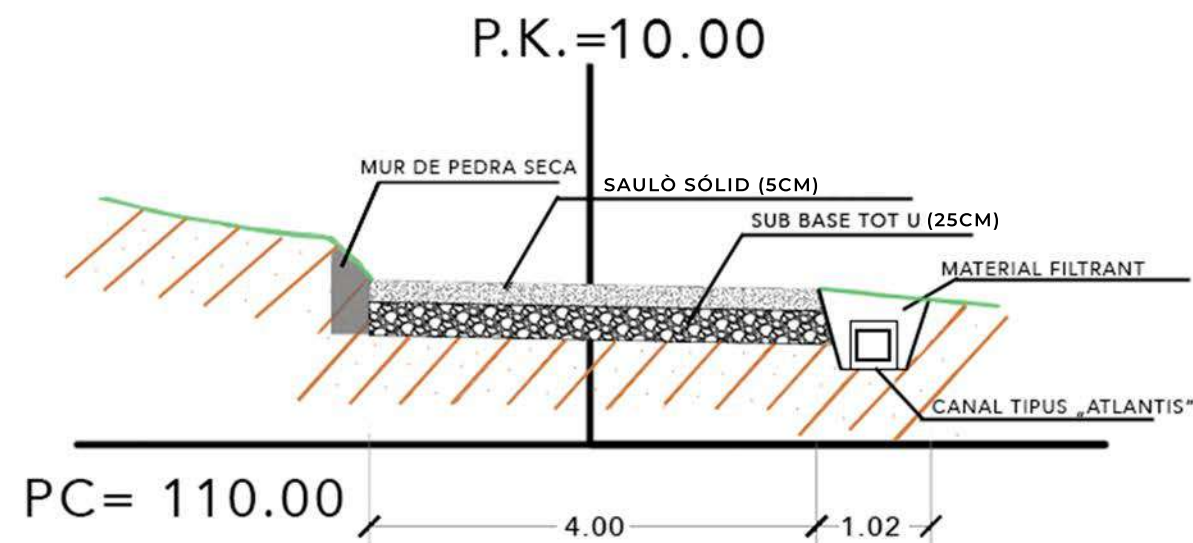
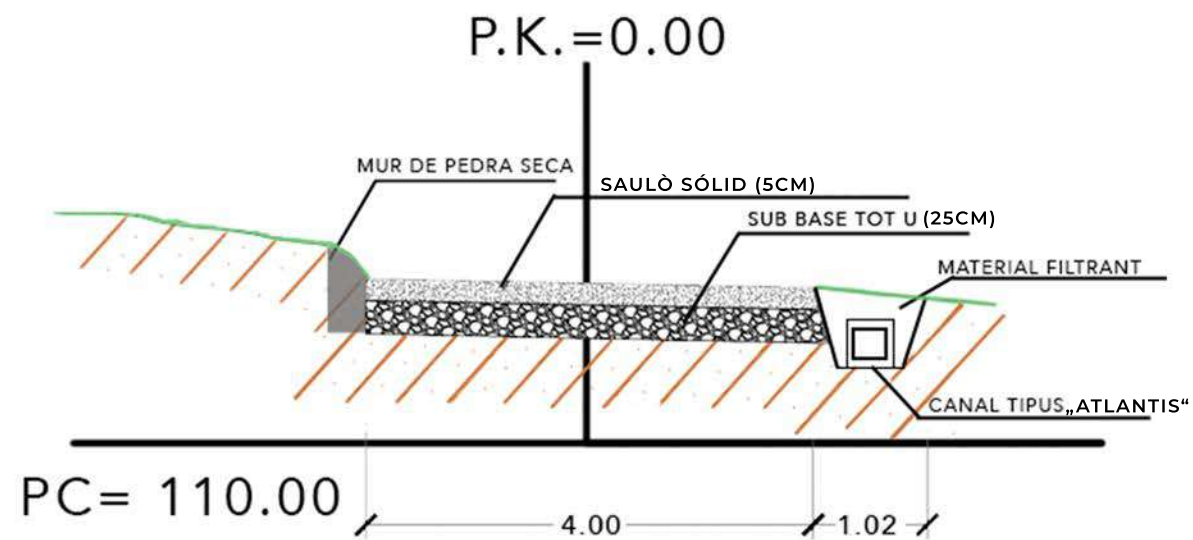
ABRIL 2024

Municipi de Sant Pere de Ribes

Comarca del Garraf

Promotor: Sunway, S.L.

Redactor: Entrearbres S.L.P.U.



PK = punt kilometric (metres).
PC = cota absoluta (m.) eix.

ENTREARBRES SLPU - Cristina Montserrat

REDACTORA I REPRESENTANT
Enginyera de Forests col·legiada 6.297

ENTREARBRES SLPU - Kilian Varela Pérez

*Kilianvarela
Pérez*
REDACTOR
Enginyera Tècnica Forestal



PROJECTE D'ACTUACIÓ ESPECÍFICA
SOBRE L'OBERTURA I ARRANJAMENT DE
CAMINS AL SEU PAS PER MAS
MONTGRÒS

Plànol 06.2 SECCIONS TRANSVERSALS

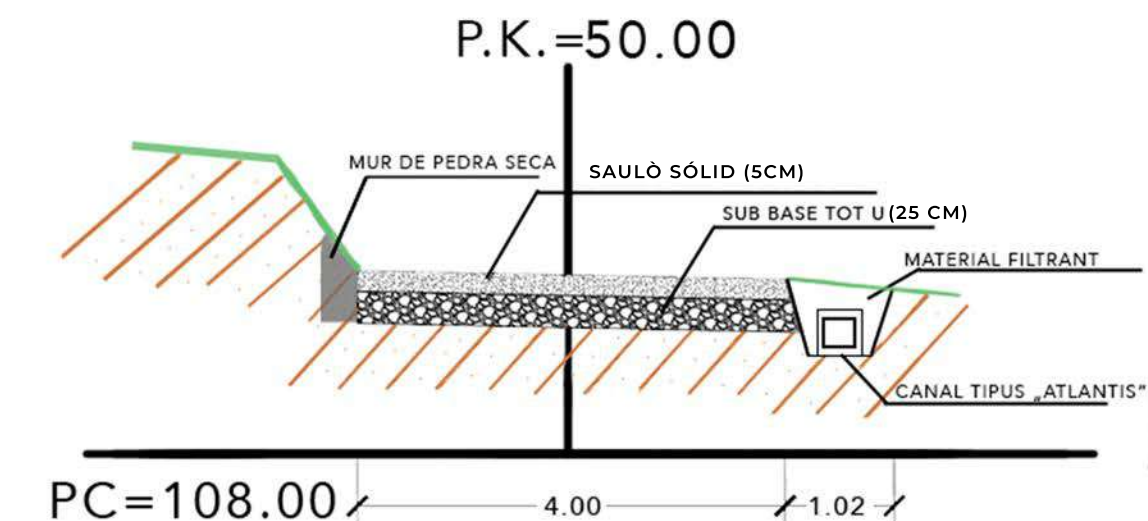
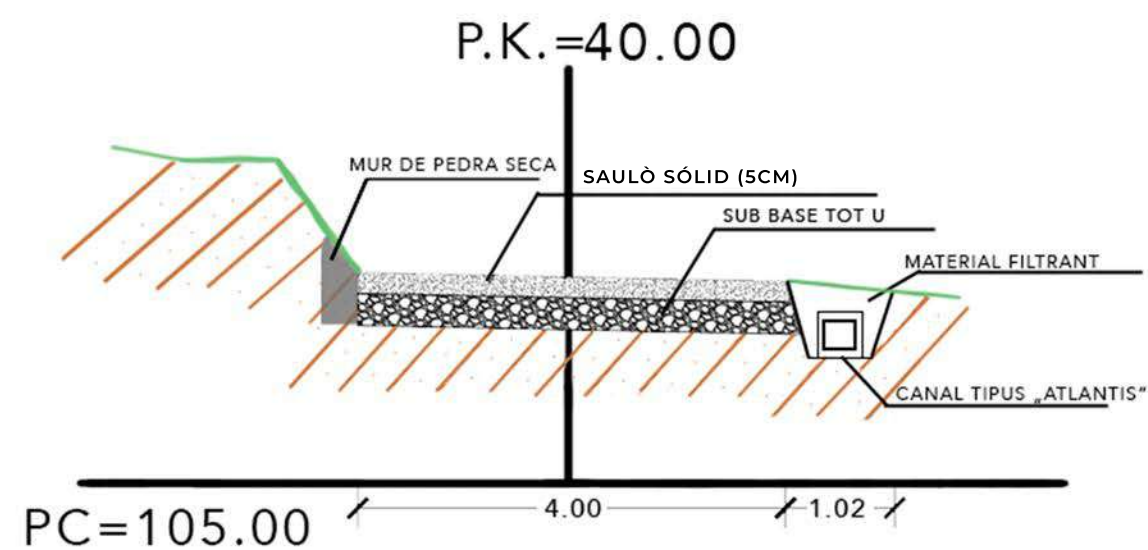
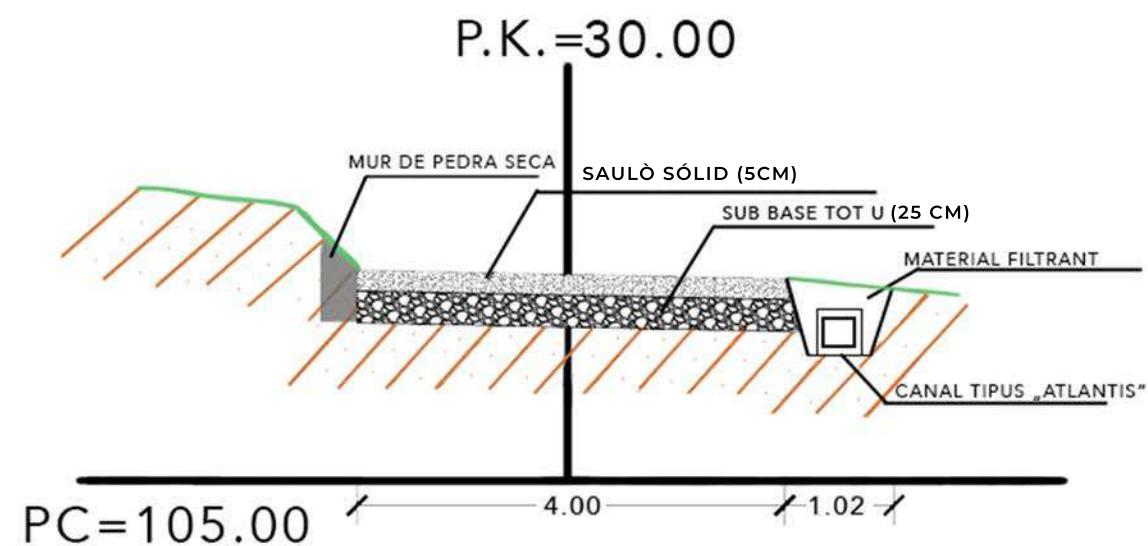
ABRIL 2024

Municipi de Sant Pere de Ribes

Comarca del Garraf

Promotor: Sunway, S.L.

Redactor: Entrebres S.L.P.U.



PK = punt kilometric (metres).
PC = cota absoluta (m.) eix.

ENTREARBRES SLPU - Cristina Montserrat

REDACTORA I REPRESENTANT
Enginyera de Forests col·legiada 6.297

ENTREARBRES SLPU - Kilian Varela Pérez

REDACTOR
Enginyera Tècnica Forestal



PROJECTE D'ACTUACIÓ ESPECÍFICA
SOBRE L'OBERTURA I ARRANJAMENT DE
CAMINS AL SEU PAS PER MAS
MONTGRÒS

Plànol 06.3 SECCIONS TRANSVERSALS

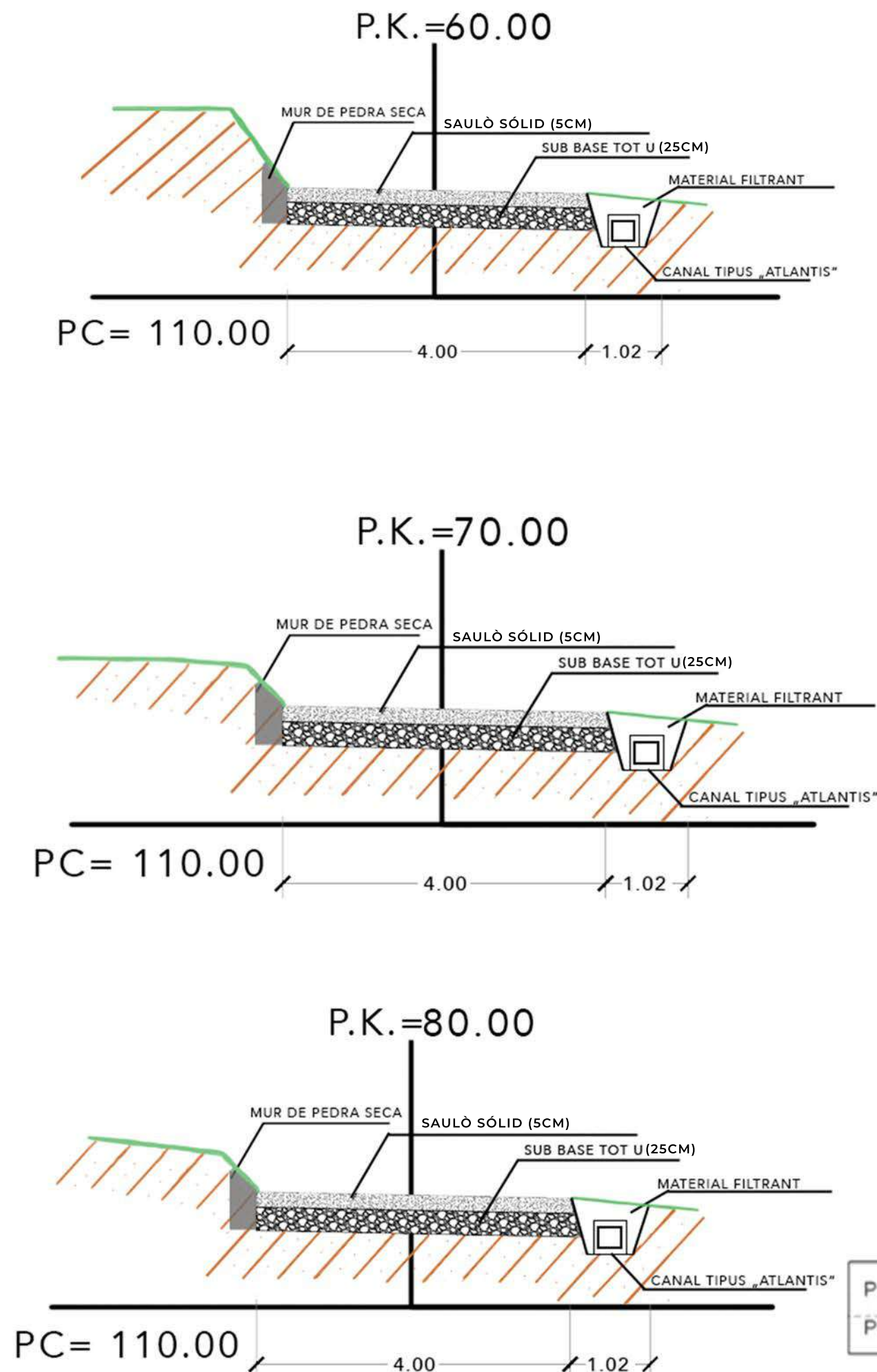
ABRIL 2024

Municipi de Sant Pere de Ribes

Comarca del Garraf

Promotor: Sunway, S.L.

Redactor: Entrearbres S.L.P.U.



PK = punt kilometric (metres).
PC = cota absoluta (m.) eix.

ENTREARBRES SLPU - Cristina Montserrat

REDACTORA I REPRESENTANT
Enginyera de Forests col·legiada 6.297

ENTREARBRES SLPU - Kilian Varela Pérez

*Kilianvarela
Pérez*
REDACTOR
Enginyera Tècnica Forestal



PROJECTE D'ACTUACIÓ ESPECÍFICA
SOBRE L'OBERTURA I ARRANJAMENT DE
CAMINS AL SEU PAS PER MAS
MONTGRÒS

Plànol 06.4 SECCIONS TRANSVERSALS

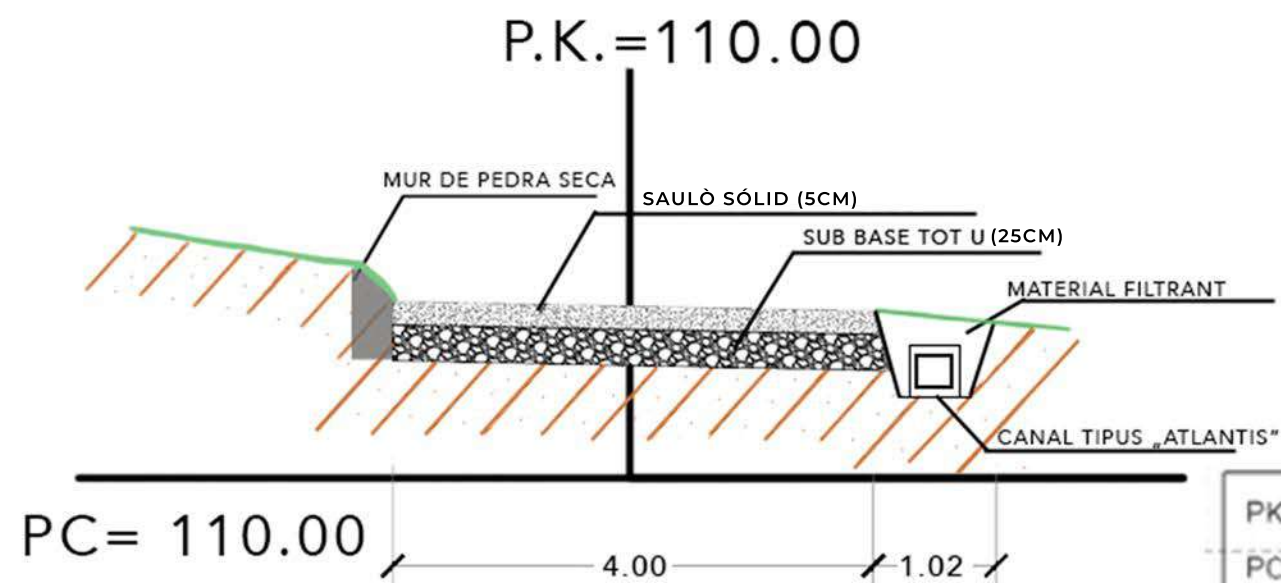
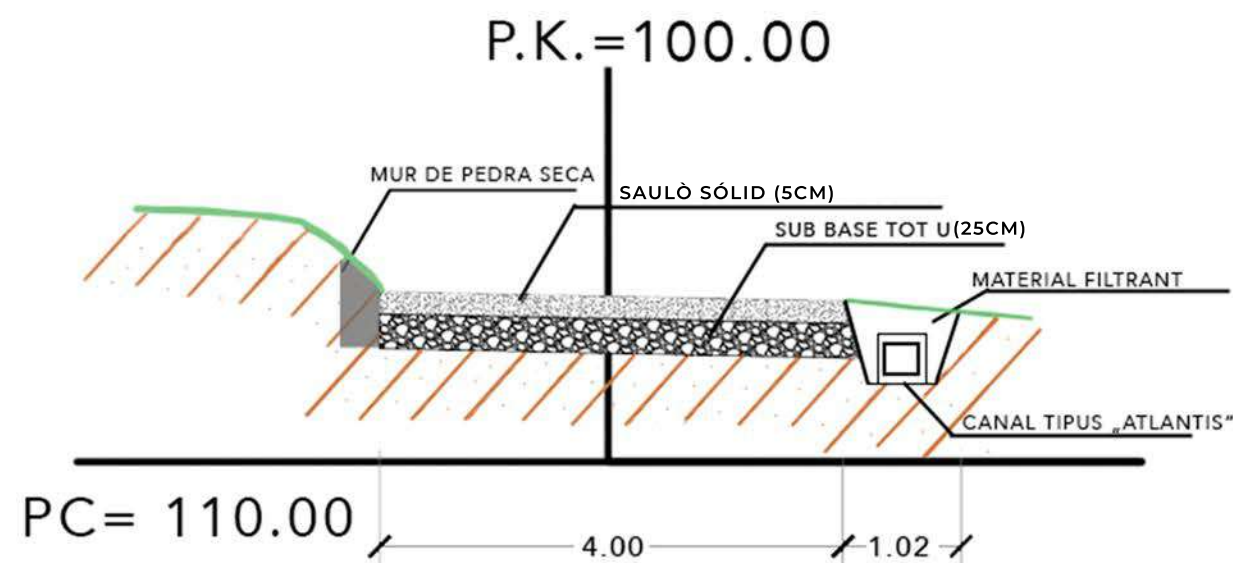
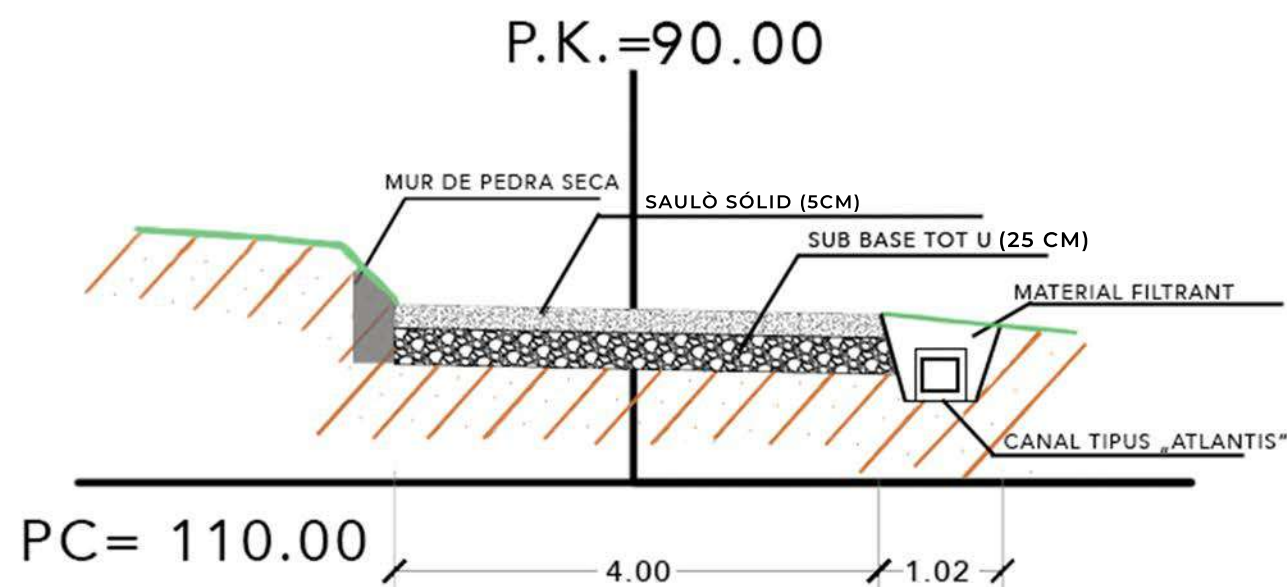
ABRIL 2024

Municipi de Sant Pere de Ribes

Comarca del Garraf

Promotor: Sunway, S.L.

Redactor: Entrebres S.L.P.U.



PK = punt kilometric (metres).
PC = cota absoluta (m.) eix.

ENTREARBRES SLPU - Cristina Montserrat

REDACTORA I REPRESENTANT
Enginyera de Forests col·legiada 6.297

ENTREARBRES SLPU - Kilian Varela Pérez

REDACTOR
Enginyera Tècnica Forestal



PROJECTE D'ACTUACIÓ ESPECÍFICA
SOBRE L'OBERTURA I ARRANJAMENT DE
CAMINS AL SEU PAS PER MAS
MONTGRÒS

Plànol 06.5 SECCIONS TRANSVERSALS

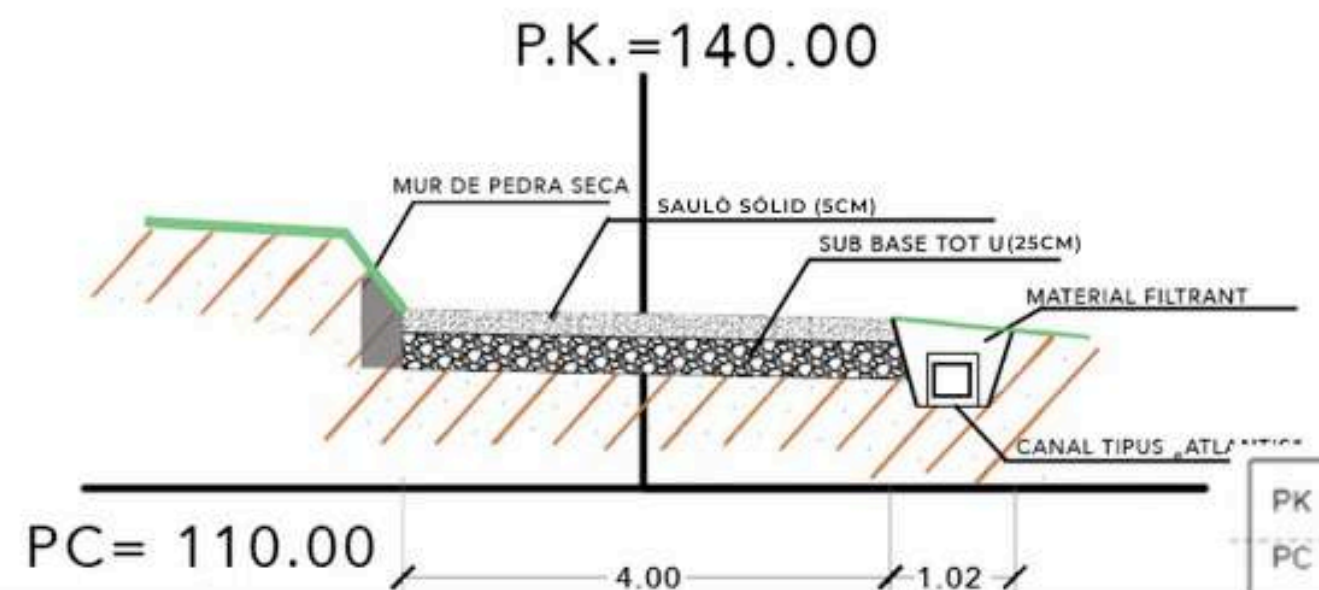
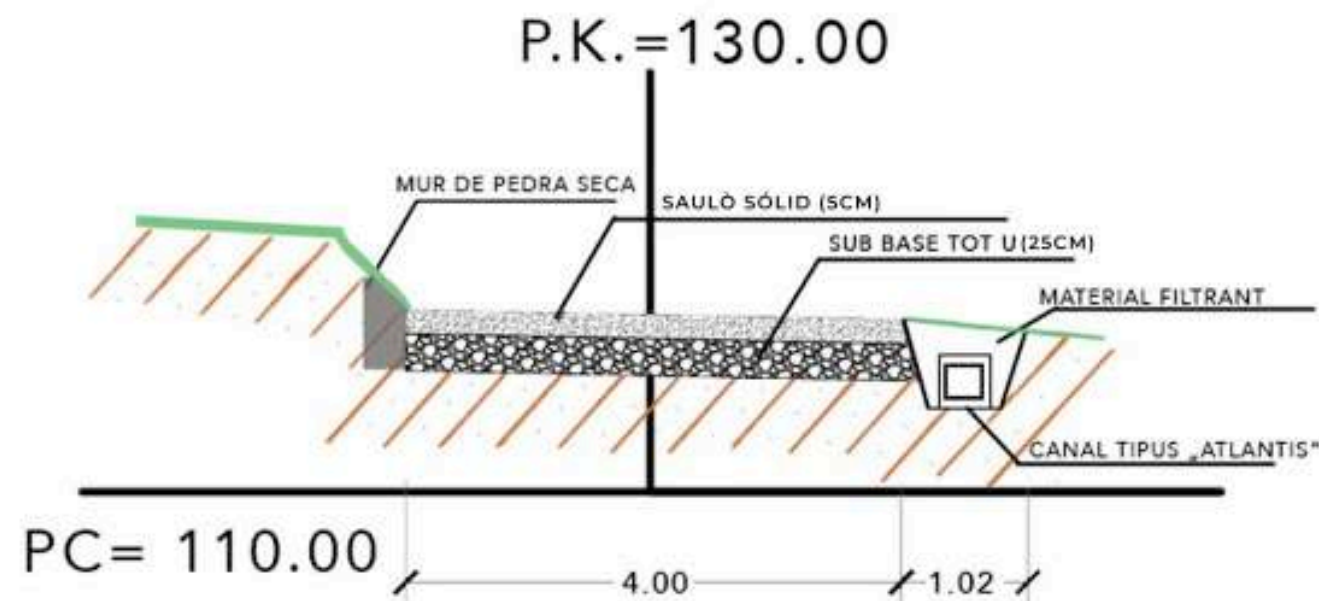
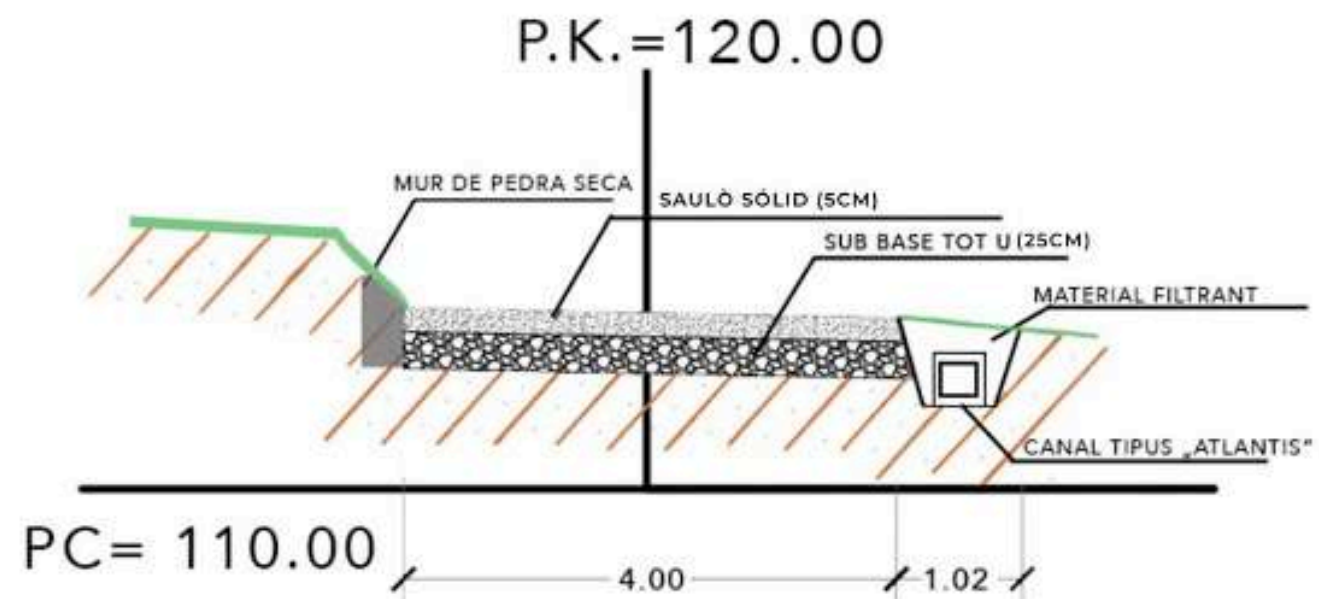
ABRIL 2024

Municipi de Sant Pere de Ribes

Comarca del Garraf

Promotor: Sunway, S.L.

Redactor: Entrearbres S.L.P.U.



PK = punt kilometric (metres).
PC = cota absoluta (m.) eix.

ENTREARBRES SLPU - Cristina Montserrat

REDACTORA I REPRESENTANT
Enginyera de Forests col·legiada 6.297

ENTREARBRES SLPU - Kilian Varela Pérez

*Kilianvarela
Perez*
REDACTOR
Enginyera Tècnica Forestal



PROJECTE D'ACTUACIÓ ESPECÍFICA
SOBRE L'OBERTURA I ARRANJAMENT DE
CAMINS AL SEU PAS PER MAS
MONTGRÒS

Plànol 06.6 SECCIONS TRANSVERSALS

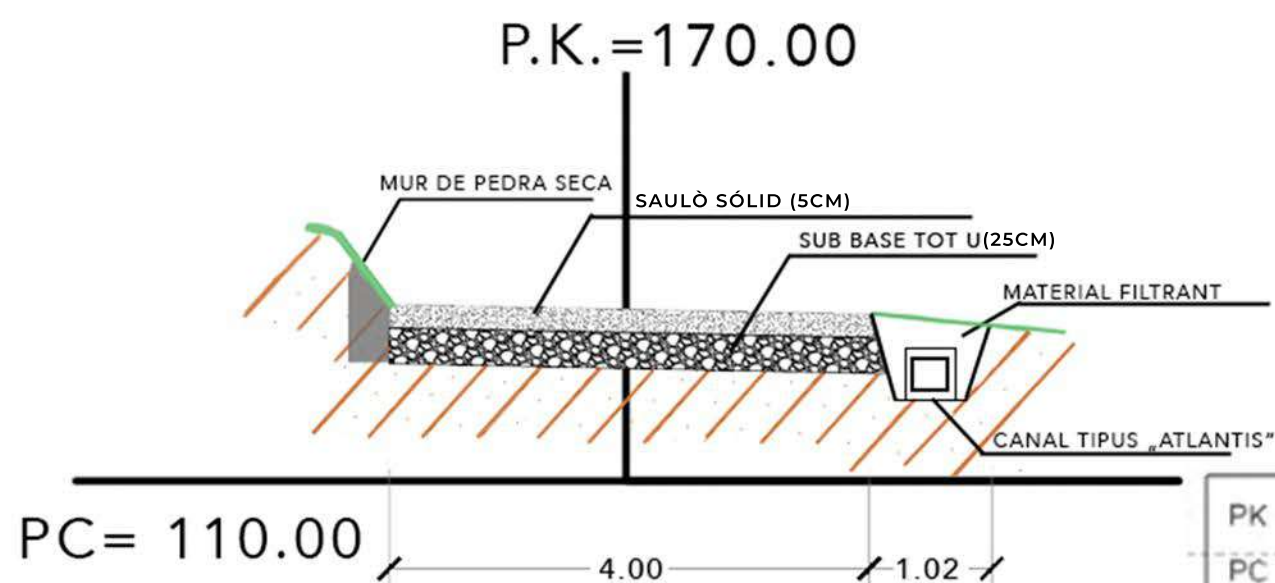
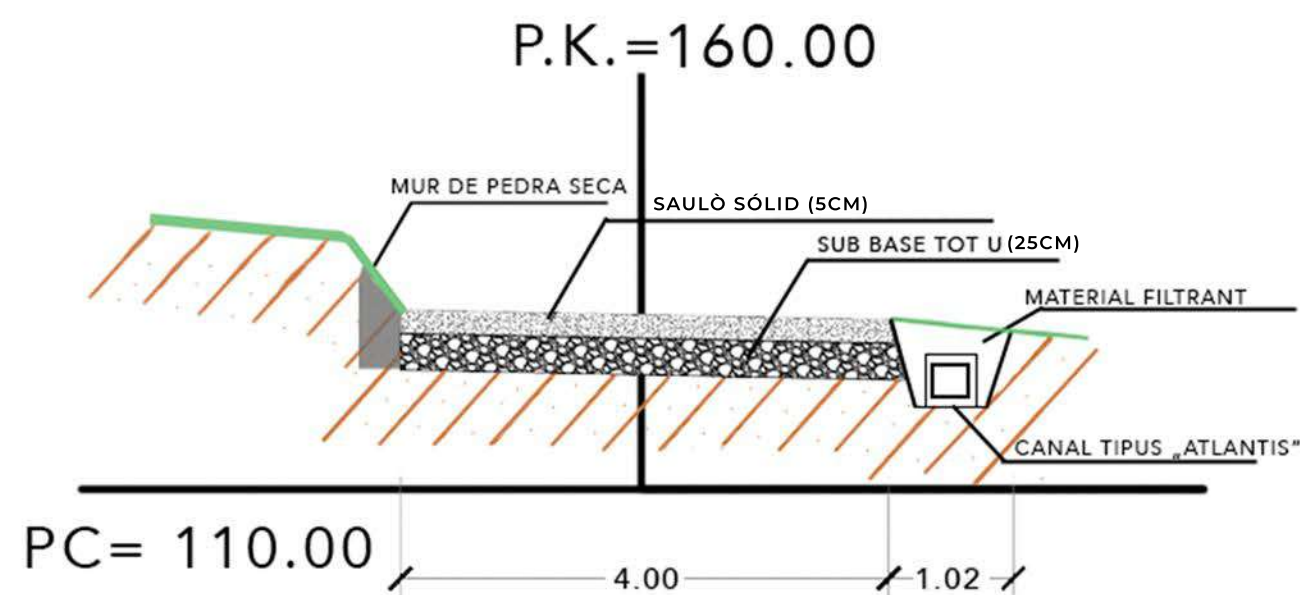
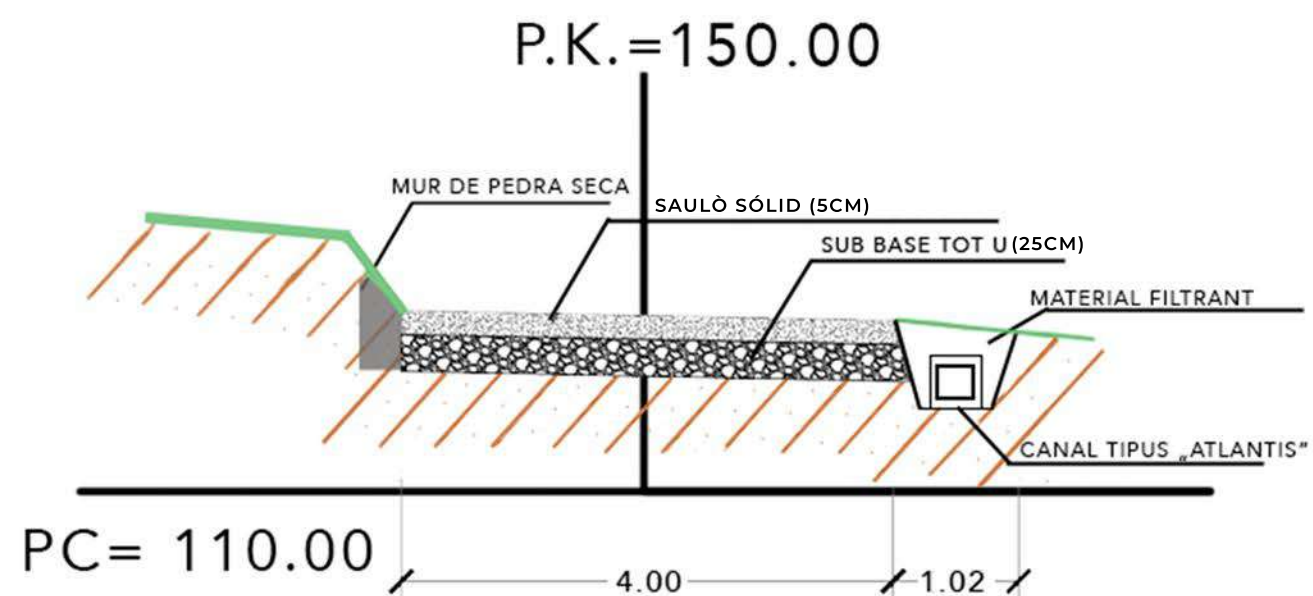
ABRIL 2024

Municipi de Sant Pere de Ribes

Comarca del Garraf

Promotor: Sunway, S.L.

Redactor: Entrebres S.L.P.U.



PK = punt kilometric (metres).
PC = cota absoluta (m.) eix.

ENTREARBRES SLPU - Cristina Montserrat

REDACTORA I REPRESENTANT
Enginyera de Forests col·legiada 6.297

ENTREARBRES SLPU - Kilian Varela Pérez

*Kilianvarela
Pérez*

REDACTOR
Enginyera Tècnica Forestal